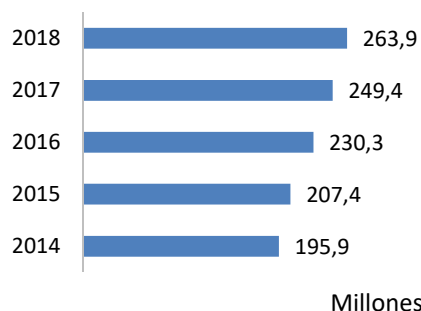


Tráfico en los aeropuertos españoles

2018

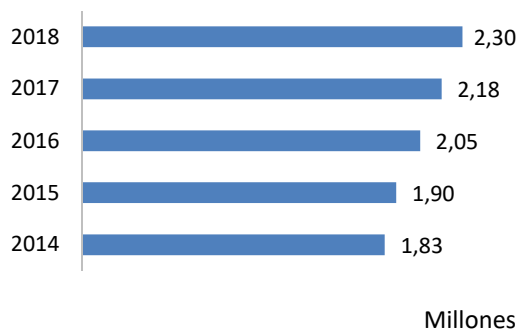
Movimiento de pasajeros



En 2018 se movieron en los aeropuertos españoles un total de 263,9 millones de pasajeros, lo que supuso un incremento del 5,8% respecto al año anterior.

Se mantiene la tendencia positiva en el crecimiento del movimiento de pasajeros que se viene registrando desde noviembre de 2013.

Operaciones

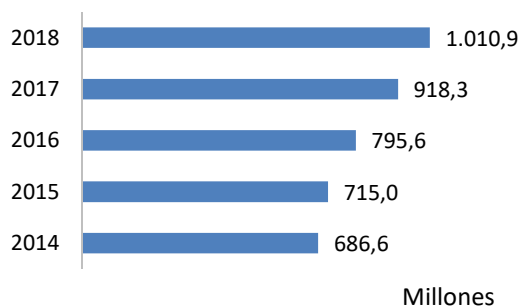


Las operaciones crecieron un 5,8% en relación al 2017.

Durante este periodo se realizaron un total de 2,3 millones de operaciones.

La carga en el tráfico comercial creció un 9,9%, comparándolo con 2017.

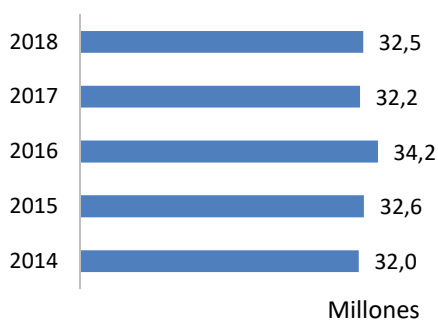
Carga transportada (kg)



En los aeropuertos españoles se transportaron 1.010,9 millones de kilogramos de carga.

Asimismo, el correo en el tráfico comercial subió un 1,1% en comparación con el año anterior.

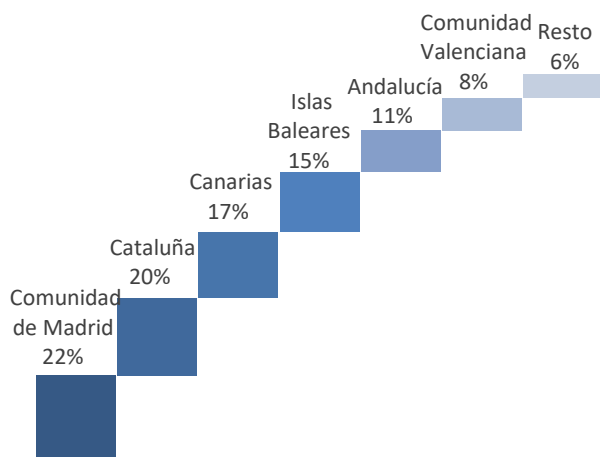
Correo transportado (kg)



Se transportaron 32,5 millones de kilogramos de correo en los aeropuertos españoles.

En el movimiento de pasajeros, predominó el tráfico regular: en 2018 supuso el 95% del total del tráfico.

Distribución del tráfico por Comunidades Autónomas

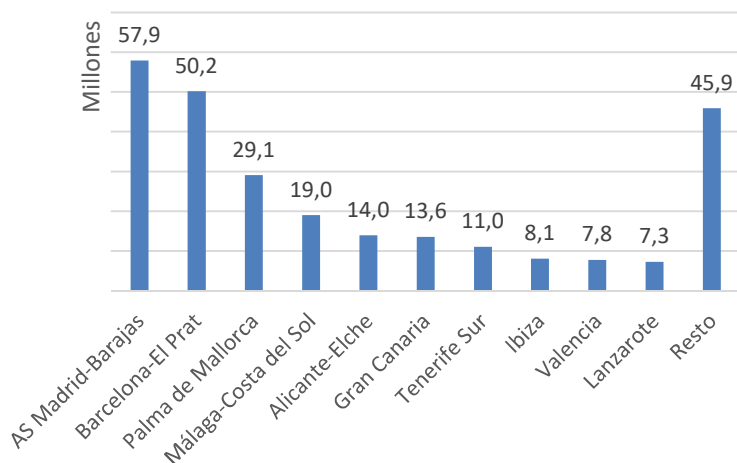


Madrid, Cataluña y Canarias fueron las Comunidades Autónomas con mayor movimiento de pasajeros.

Estas tres Comunidades en conjunto representaron el 59% del total del tráfico en el año 2018.

En España, el tráfico aéreo se encuentra muy concentrado en los dos principales aeropuertos: Madrid y Barcelona.

Movimiento de pasajeros en los principales aeropuertos españoles

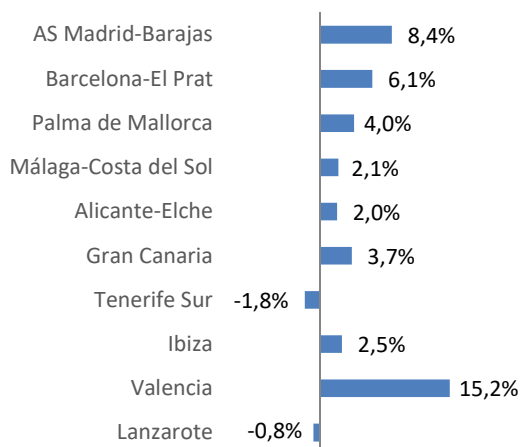


Madrid y Barcelona conjuntamente supusieron el 41% del total de movimientos de pasajeros en los aeropuertos españoles en 2018.

Si se consideran los diez de mayor tráfico la cuota de movimiento de pasajeros ascendió al 82,6% del total del tráfico.

Tráfico en los aeropuertos españoles

Variación del movimiento de pasajeros

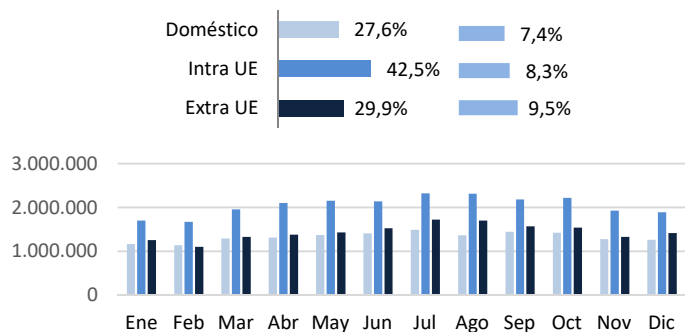


En 2018 el incremento de tráfico en los aeropuertos españoles fue generalizado.

Cabe resaltar el incremento que se registró en el aeropuerto de Valencia, con un valor de el 15,2%.

Aeropuerto Adolfo Suárez Madrid-Barajas

Mercados, variación y estacionalidad



Encabezó el ranking de aeropuertos españoles con 57,9 millones de pasajeros.

En comparación con 2017 creció el tráfico de pasajeros un 8,4%. También aumentó el número de operaciones (5,7%). El tráfico comercial de carga creció (9,9%). Así mismo, el correo se subió un 7,2%.

El mercado doméstico de transporte de pasajeros, supuso en 2018 el 27,6% de la cuota de mercado.

En el mercado doméstico de transporte de pasajeros, la ruta entre Madrid y Barcelona supuso un 15% de la cuota del mercado.

La ruta que más creció en 2018, en número de pasajeros, fue Bilbao, aumentó sus pasajeros un 9%.

El 72,4% del tráfico en Madrid fue internacional.

Los principales destinos de la UE fueron Londres y París, entre los dos acumularon el 22% del total del tráfico comercial de pasajeros en el aeropuerto de Madrid.

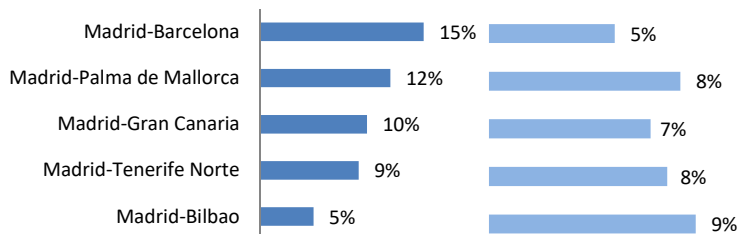
En 2018 la ruta que se presentó un mayor crecimiento, en número de pasajeros, fue la que une Madrid con Milán, un 14% más que el año anterior.

En el mercado extra europeo hubo un incremento en la ruta con Ciudad de Méjico, acumulando una subida del 15% en comparación con 2017. En este mercado los principales destinos estuvieron muy repartidos.

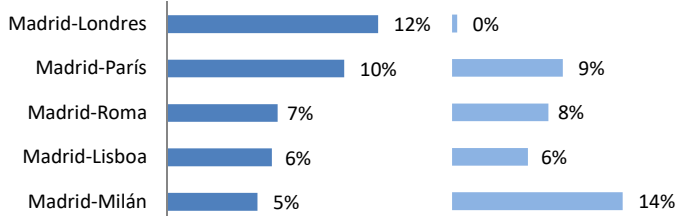
En 2018 operaron 151 compañías comerciales en Madrid-Barajas.

Las tres primeras compañías por volumen de tráfico comercial supusieron el 53,7% del movimiento de viajeros. Iberia obtuvo un 26,8% de cuota.

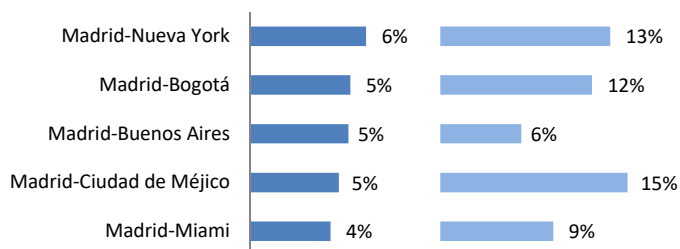
Cuota y variación en las rutas domésticas



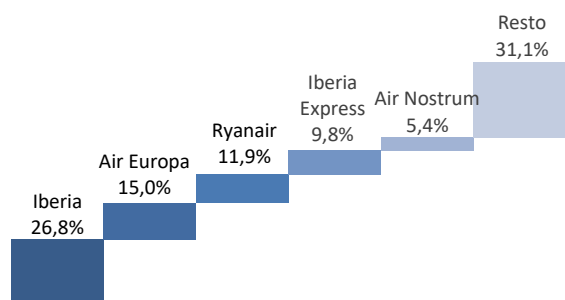
Cuota y variación en las rutas UE



Cuota y variación en las rutas extra UE

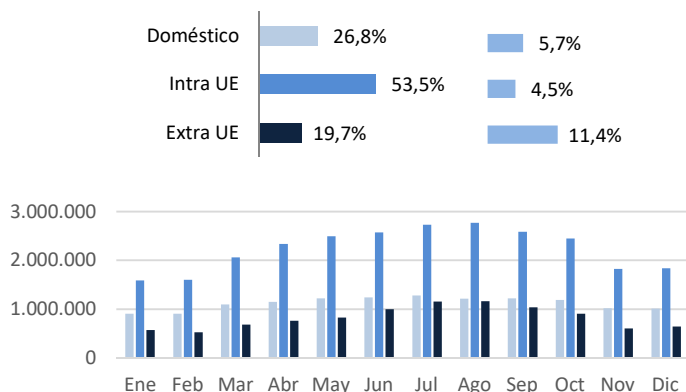


Principales compañías



Aeropuerto Barcelona – El Prat

Mercados, variación y estacionalidad



En 2018 movió 50,2 millones de pasajeros, creciendo un 6,1% en comparación con 2017.

Aumentó el número de operaciones (3,7%), el tráfico comercial de carga creció un 10,8% y el correo bajó un 36,5%.

El mercado doméstico supuso el 26,8% del tráfico de pasajeros en el aeropuerto de Barcelona. La ruta entre Madrid y Barcelona supuso un 18% de la cuota de mercado.

En comparación con 2017, el tráfico en la ruta con Ibiza creció un 11%.

El 53,5% del tráfico comercial en Barcelona fue con destinos de la Unión Europea en 2018.

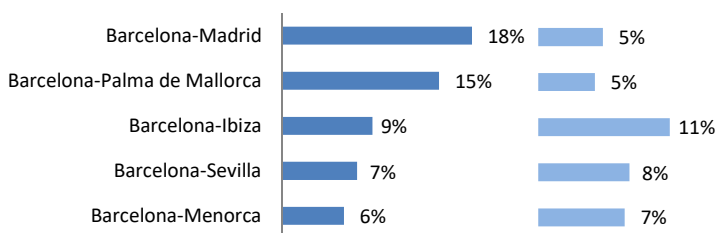
Los principales destinos de la UE fueron Londres y París. Entre las dos ciudades acumularon el 22% del total del tráfico de pasajeros en el aeropuerto de Barcelona. En este periodo la ruta que más creció fue Roma, un 9% más que en 2017.

En el mercado extra UE hubo un fuerte incremento en el tráfico de pasajeros con Nueva York, un 30% más que en 2017. Los destinos en este mercado están muy repartidos.

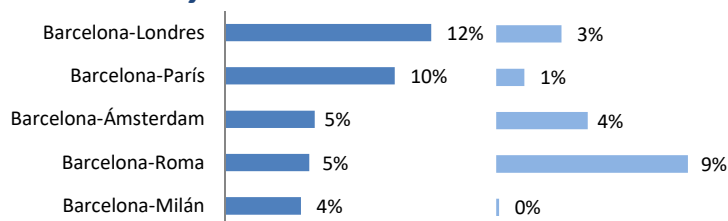
En 2018 operaron 155 compañías comerciales en el aeropuerto.

Las dos primeras compañías por volumen de tráfico comercial supusieron el 53,2% del movimiento de viajeros. Destacó Vueling con un 38,3% de la cuota.

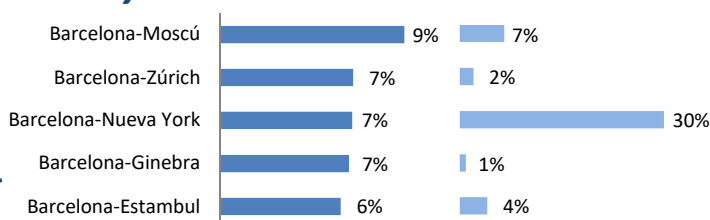
Cuota y variación en las rutas domésticas



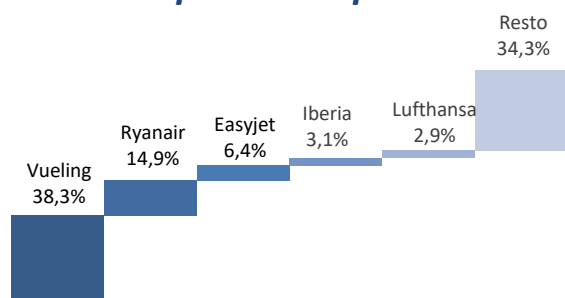
Cuota y variación en las rutas UE



Cuota y variación en las rutas extra UE

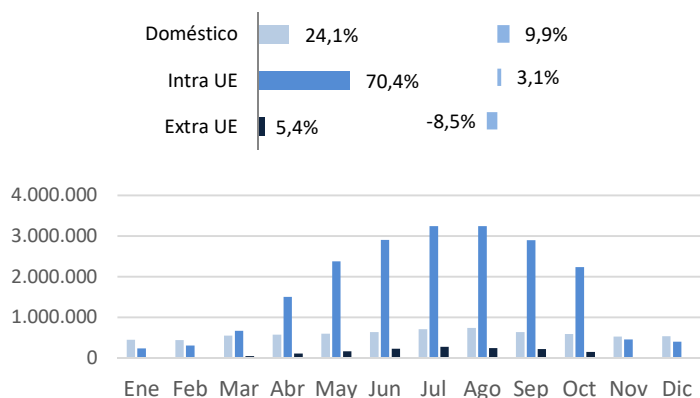


Principales compañías



Aeropuerto Palma de Mallorca

Mercados, variación y estacionalidad



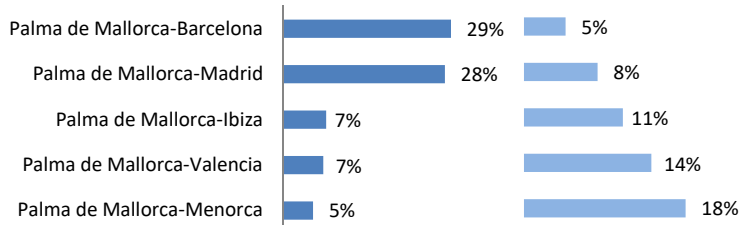
Movió 29,1 millones de pasajeros en 2018, subió un 4% en comparación con el año anterior.

En comparación con 2017 creció el número de operaciones (5,5%). El tráfico comercial de carga bajó un 1,7%, por el contrario, el transporte de correo, aumentó un 1,9%.

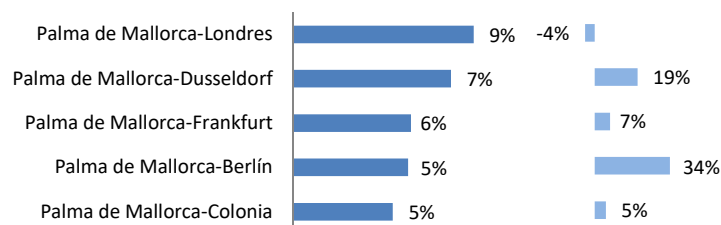
El mercado doméstico de transporte de pasajeros supone el 24,1% del tráfico comercial en el aeropuerto mallorquín. Las rutas con Barcelona y Madrid supusieron el 57% de la cuota de mercado.

Destacó el crecimiento del número de pasajeros en la ruta con Menorca, en comparación con 2017, aumentó un 18%.

Cuota y variación en las rutas domésticas



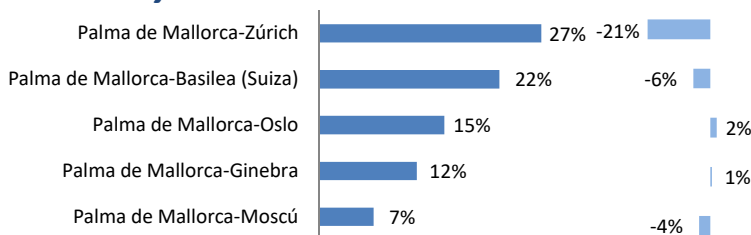
Cuota y variación en las rutas UE



El 70,4% del tráfico en Palma de Mallorca fue con la UE.

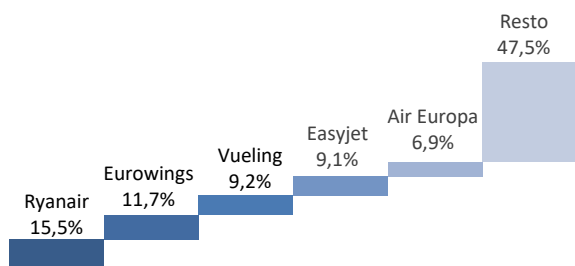
Los destinos dentro de la UE están muy repartidos. El crecimiento del tráfico con Berlín, en comparación al año anterior, fue un 34%.

Cuota y variación en las rutas extra UE



En el mercado extra europeo la ruta que más creció fue Oslo, un 2%, comparándolo con 2017. El principal destino fue Zúrich, supuso el 27% de la cuota del mercado.

Principales compañías

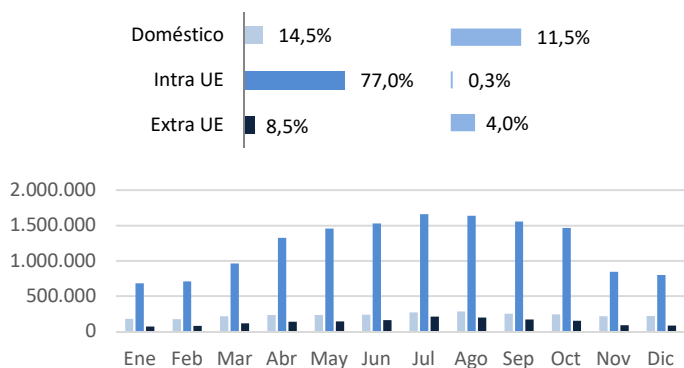


En 2018 operaron 108 compañías comerciales.

Las tres primeras compañías por volumen de tráfico comercial supusieron el 36,4% del movimiento de viajeros. Ryanair fue líder con un 15,5% de la cuota.

Aeropuerto Málaga-Costa del Sol

Mercados, variación y estacionalidad

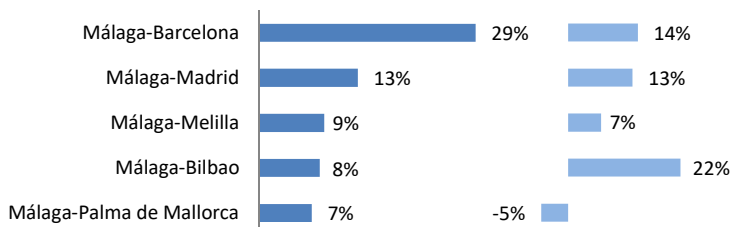


En 2018 aumentó el movimiento de pasajeros un 2,1%, moviendo 19 millones de pasajeros.

Aumentó el número de operaciones un 3%. El tráfico comercial de carga bajó un 3,4%. Asimismo, el correo comercial descendió un 26,1%.

El mercado doméstico de transporte de pasajeros supone el 14,5% del tráfico comercial en el aeropuerto malagueño.

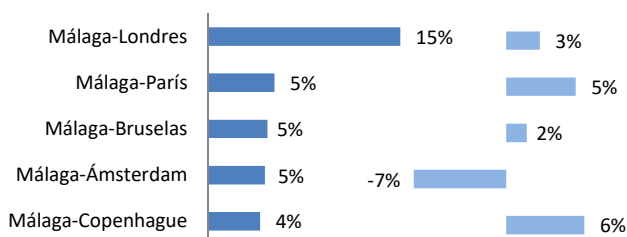
Cuota y variación en las rutas domésticas



En dicho mercado, Barcelona fue el principal destino: supuso el 29% de la cuota de mercado.

Destacó el crecimiento del número de pasajeros en la ruta con Bilbao, en comparación con 2018, aumentó un 22%.

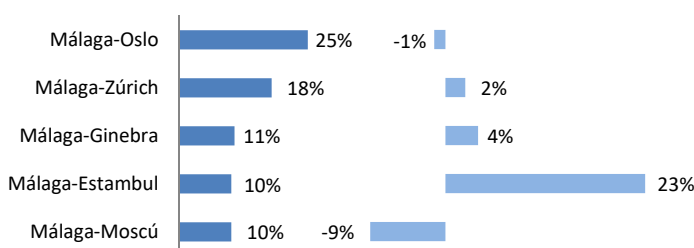
Cuota y variación en las rutas UE



El 77% del tráfico en Málaga fue con la UE.

El principal destino de la UE fue Londres, que supuso el 15% del total del tráfico de pasajeros dentro de este mercado. La ruta con Copenhague fue la que más creció: aumentó un 6%, en comparación al año anterior.

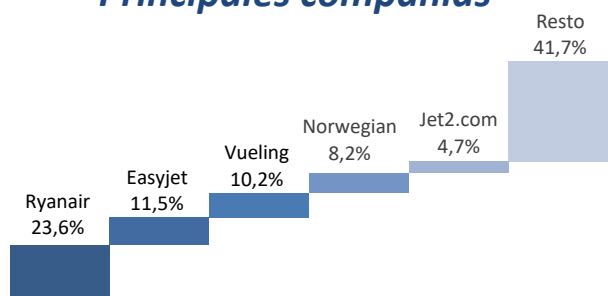
Cuota y variación en las rutas extra UE



Los principales destinos extra UE fueron Oslo y Zúrich. Entre las dos ciudades acumularon el 43% del total del tráfico de pasajeros en el aeropuerto de Málaga.

En 2018 la ruta que presentó un mayor crecimiento, en número de pasajeros, fue la que une Málaga con Estambul, un 23% más que el año anterior.

Principales compañías



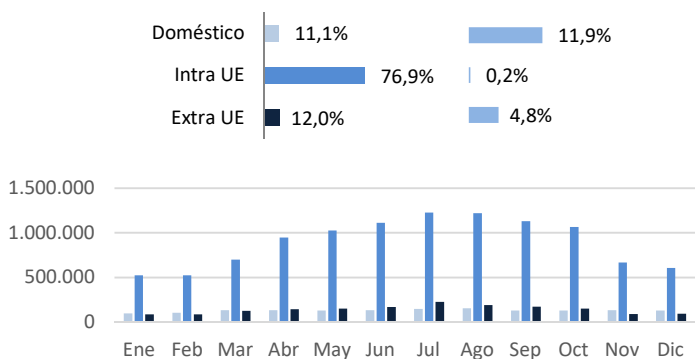
En 2018 operaron 101 compañías comerciales en Málaga.

Las tres primeras compañías acumularon el 45,3% de la cuota del mercado por movimiento de pasajeros. Destacó Ryanair con un 23,6% de la cuota.

Aeropuerto Alicante-Elche

Mercados, variación y estacionalidad

Movió 14 millones de pasajeros comerciales, subió un 2% en relación al 2017.



Subió el número de operaciones (1,5%), por el contrario el tráfico comercial de la carga: cayó un 25,2%. Así mismo, el tráfico comercial de correo tuvo un fuerte descenso un 92,7%.

El mercado doméstico supuso el 11,1% del tráfico de pasajeros en el aeropuerto de Alicante, un 11,9% más que en 2017.

Los principales destinos domésticos fueron Barcelona y Madrid. Entre las dos ciudades acumularon el 46% del total del tráfico de pasajeros en el aeropuerto de Alicante.

La ruta que más creció en 2018, en número de pasajeros, fue Bilbao, aumentó sus pasajeros un 21%.

En 2018 el 76,9% del tráfico comercial fue con destinos de la UE.

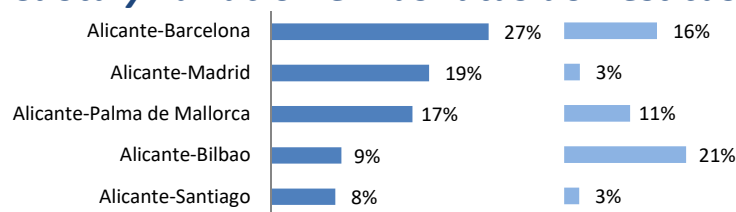
El principal destino de la UE fue Londres, que supuso el 14% del total del tráfico de pasajeros dentro de este mercado. La ruta con Bruselas fue la que más creció: aumentó un 6%, en comparación al año anterior.

En el mercado extra UE hubo un incremento en el tráfico de pasajeros con la ciudad suiza de Basilea (8%), en comparación con 2017. Asimismo, el principal destino en este mercado fue Oslo, tuvo el 30% de la cuota de dicho mercado.

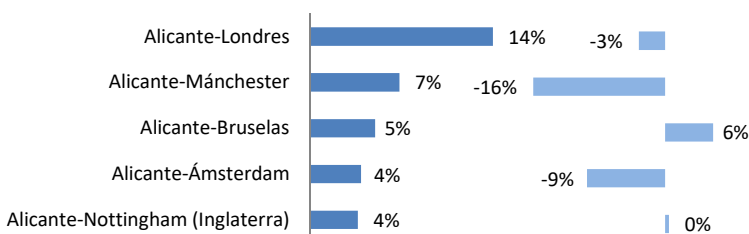
En 2018 operaron 64 compañías comerciales.

Las tres primeras compañías acumularon el 52,2% de la cuota del mercado por movimiento de pasajeros. Destacó Ryanair con un 30,4% de la cuota.

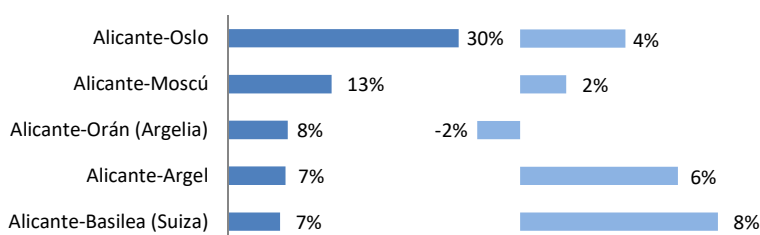
Cuota y variación en las rutas domésticas



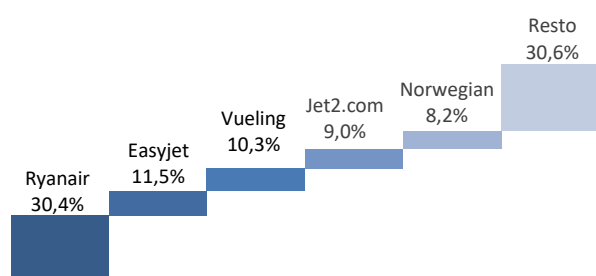
Cuota y variación en las rutas UE



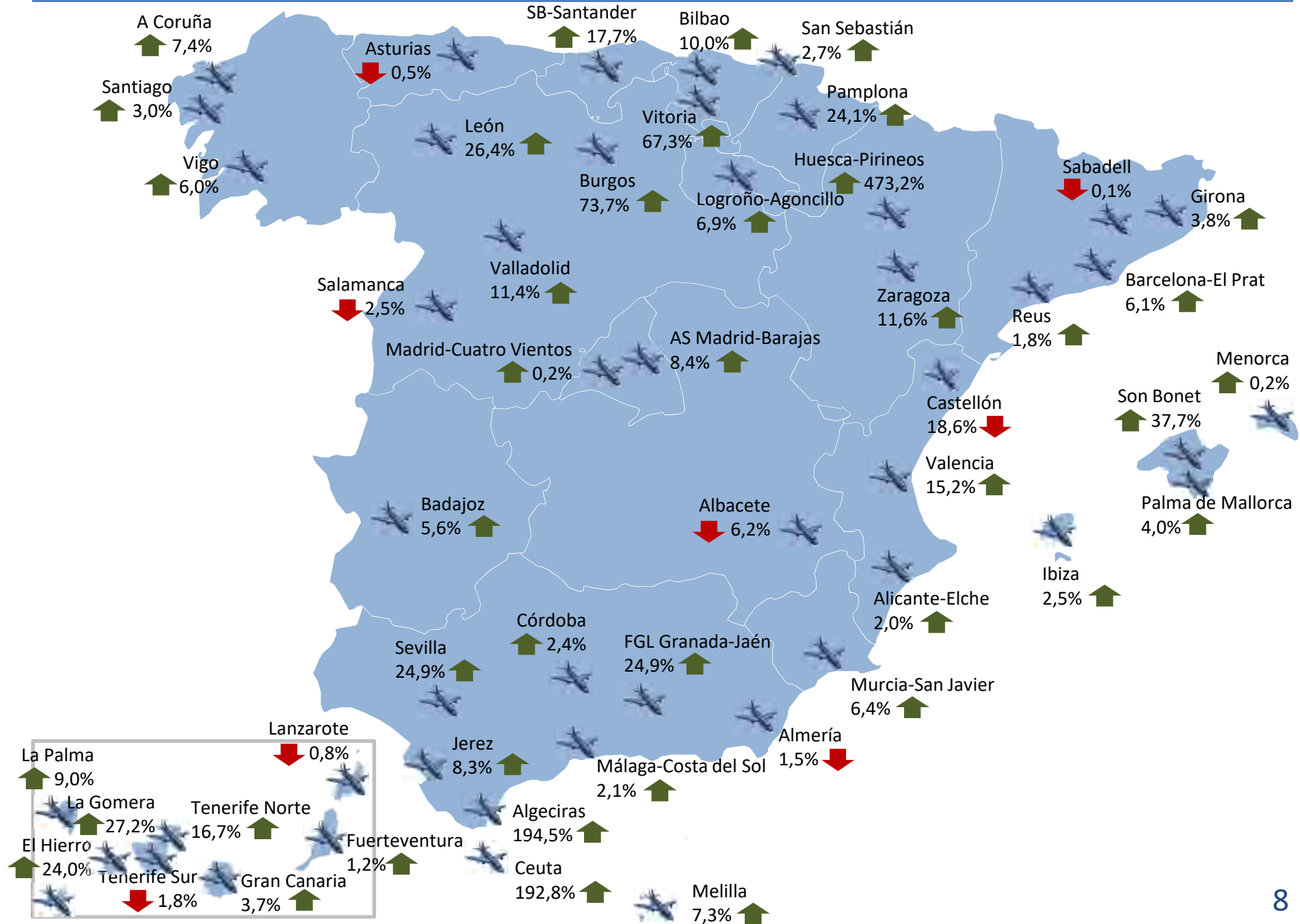
Cuota y variación en las rutas extra UE



Principales compañías



Variación de movimiento de pasajeros en los aeropuertos españoles. 2018/2017



DESGLOSE ANUAL POR AEROPUERTOS – TRÁFICO COMERCIAL DE CARGA (Kg).

2018

Aeropuertos	Doméstico			Intra UE			Extra UE			Total		Var % 18/17	Aeropuertos
	Regular	No Regular	Total	Regular	No Regular	Total	Regular	No Regular	Total	2018	2017		
1 AS Madrid-Barajas	21243.863	16.786.623	38.030.486	88.279.011	28.249.171	116.528.182	361.124.310	3.176.016	364.300.326	518.858.994	470.795.622	10,2	AS Madrid-Barajas
2 Barcelona-El Prat	4.926.091	2.452.755	7.378.846	33.042.900	15.947.679	48.990.579	113.988.544	2.582.029	116.570.573	172.939.998	156.105.304	10,8	Barcelona-El Prat
3 Zaragoza	81654	5.492	87.146	9.820.232	781050	10.601.282	137.585.205	18.560.130	156.145.335	166.833.763	142.185.207	17,3	Zaragoza
4 Vitoria	893.164	16.285.587	17.178.751	2.071.941	42.787.471	44.859.412	89.464	28.600	118.064	62.156.227	60.484.212	2,8	Vitoria
5 Gran Canaria	9.698.646	5.268.683	14.967.329	1004.086	445.907	1.449.993	2.373.144	375.697	2.748.841	19.166.163	18.045.279	6,2	Gran Canaria
6 Valencia	1535.042	4.464.155	5.999.197	6.377.955	113.935	6.491.890	1072.966	935.740	2.008.706	14.499.793	13.125.744	10,5	Valencia
7 Tenerife Norte	8.304.340	4.095.242	12.399.582	775	15.859	16.634	141041	112.708	253.749	12.669.965	13.044.169	-2,9	Tenerife Norte
8 Sevilla	1534.639	8.434.555	9.969.194	601.174	28.011	629.185	1.863.261	100.313	1.963.574	12.561.953	10.709.220	17,3	Sevilla
9 Palma de Mallorca	1718.372	7.349.045	9.067.417	606.420	55.255	661.675	280.101	8.852	288.953	10.018.045	10.191.236	-1,7	Palma de Mallorca
10 Alicante-Elche	451.363	3.106.416	3.557.779	128.836	25.164	154.000	269.571	32.530	302.101	4.013.880	5.365.947	-25,2	Alicante-Elche
11 Santiago	59.182	2.911.287	2.970.469	1.145	315.16	32.661	512	16.000	16.512	3.019.642	2.693.251	12,1	Santiago
12 Málaga-Costa del Sol	320.844	12.035	332.879	694.265	43.880	738.145	1.664.041	33.269	1.697.310	2.768.334	2.866.680	-3,4	Málaga-Costa del Sol
13 Tenerife Sur	1024.247	15	1024.262	727.421	420.186	1.147.607	307.224	3.813	311.037	2.482.906	2.796.821	-11,2	Tenerife Sur
14 Ibiza	203.131	1.380.761	1.583.892	22.706	9.914	32.620	0	0	0	1616.512	1.746.591	-7,4	Ibiza
15 Lanzarote	1.472.211	187	1.472.398	65.178	66.892	132.070	980	1.146	2.126	1.606.594	1.825.362	-12,0	Lanzarote
16 Menorca	61.662	1.156.840	1.218.502	1716	1.590	3.306	0	0	0	1.221.808	1.474.322	-17,1	Menorca
17 Bilbao	348.154	284	348.438	731.175	17.215	748.390	119.557	0	119.557	1.216.385	1.956.389	-37,8	Bilbao
18 Vigo	438.750	7.076	445.826	1.430	612.044	613.474	0	1.345	1.345	1.060.645	771.315	37,5	Vigo
19 Fuerteventura	715.878	12.628	728.506	114.747	30.292	145.039	552	0	552	874.097	946.566	-7,7	Fuerteventura
20 La Palma	530.856	324	531.180	32.510	1.401	33.911	0	0	0	565.091	617.076	-8,4	La Palma
21 A Coruña	161.343	0	161.343	564	2.000	2.564	0	0	0	163.907	157.169	4,3	A Coruña
22 Valladolid	947	0	947	0	144.060	144.060	0	4.680	4.680	149.687	25.545	486,0	Valladolid
23 Girona	0	1.654	1.654	370	130.938	131.308	0	0	0	132.962	92.604	5,9	Girona
24 Melilla	127.251	566	127.817	0	0	0	0	0	0	127.817	134.966	-5,3	Melilla
25 El Hierro	66.051	0	66.051	0	0	0	0	0	0	66.051	66.304	-0,4	El Hierro
26 Asturias	32.707	6	32.713	325	0	325	0	0	0	33.038	32.860	0,5	Asturias
27 Pamplona	5	0	5	579	28.718	29.297	0	0	0	29.302	7.293	301,8	Pamplona
28 Almería	76	0	76	264	8.719	8.983	0	0	0	9.059	2.041	343,9	Almería
29 San Sebastián	6.697	0	6.697	0	0	0	0	0	0	6.697	3.244	106,4	San Sebastián
30 La Gomera	1.804	0	1.804	0	0	0	0	0	0	1.804	2.193	-17,7	La Gomera
31 Burgos	0	0	0	0	1.600	1.600	0	0	0	1.600	0	0,0	Burgos
32 FGL Granada-Jaén	336	0	336	0	0	0	0	0	0	336	1.291	-74,0	FGL Granada-Jaén
33 Jerez de la Frontera	288	0	288	0	0	0	0	0	0	288	578	-50,2	Jerez de la Frontera
34 Murcia-San Javier	0	0	0	85	0	85	0	0	0	85	170	-50,0	Murcia-San Javier
35 León	0	0	0	0	0	0	0	0	0	0	176	-100,0	León
Totales	55.959.594	73.732.216	129.691.810	144.327.810	90.000.467	234.328.277	620.880.473	25.972.868	646.853.341	1.010.873.428	918.305.644	10,1	Totales

DESGLOSE ANUAL POR AEROPUERTOS – TRÁFICO COMERCIAL DE CORREO (Kg).

2018

	Aeropuertos	Doméstico			Intra UE			Extra UE			Total		Var % 18/17	Aeropuertos
		Regular	No Regular	Total	Regular	No Regular	Total	Regular	No Regular	Total	2018	2017		
1	AS Madrid-Barajas	4.819.317	748.344	5.567.661	8.582.097	1.605	8.583.702	10.663.796	485	10.664.281	24.815.644	23.144.326	7,2	AS Madrid-Barajas
2	Tenerife Norte	2.756.268	7.074	2.763.342	0	118	118	1.096	0	1.096	2.764.556	3.171.081	-12,8	Tenerife Norte
3	Gran Canaria	2.235.096	8.304	2.243.400	13.525	1.305	14.830	119	2.265	2.384	2.260.614	2.551.664	-11,4	Gran Canaria
4	Palma de Mallorca	285.553	871.698	1.157.251	5.981	3.831	9.812	3.282	70	3.352	1.170.415	1.163.722	0,6	Palma de Mallorca
5	Barcelona-El Prat	292.554	0	292.554	406.590	274	406.864	147.081	697	147.778	847.196	1.334.939	-36,5	Barcelona-El Prat
6	Ibiza	762	123.792	124.554	490	0	490	0	0	0	125.044	136.512	-8,4	Ibiza
7	El Hierro	102.393	0	102.393	0	0	0	0	0	0	102.393	84.570	21,1	El Hierro
8	Málaga-Costa del Sol	25.751	0	25.751	62.050	532	62.582	3.389	0	3.389	91.722	124.041	-26,1	Málaga-Costa del Sol
9	Menorca	60	75.983	76.043	760	76	836	0	0	0	76.879	84.604	-9,1	Menorca
10	Santiago	38.516	0	38.516	8.074	0	8.074	8.307	0	8.307	54.897	90.608	-39,4	Santiago
11	Lanzarote	48.905	0	48.905	122	12	134	0	0	0	49.039	59.962	-18,2	Lanzarote
12	Sevilla	42.145	70	42.215	4.670	43	4.713	1.235	0	1.235	48.163	95.890	-49,8	Sevilla
13	La Palma	39.282	0	39.282	35	0	35	0	0	0	39.317	41.048	-4,2	La Palma
14	A Coruña	20.748	0	20.748	0	0	0	0	0	0	20.748	2	1037.300,0	A Coruña
15	Tenerife Sur	14.678	0	14.678	0	0	0	0	0	0	14.678	16.836	-12,8	Tenerife Sur
16	Vitoria	0	0	0	0	12.224	12.224	0	0	0	12.224	23.617	-48,2	Vitoria
17	Fuerteventura	7.469	0	7.469	43	0	43	0	0	0	7.512	11.492	-34,6	Fuerteventura
18	Asturias	4.874	3	4.877	524	0	524	0	0	0	5.401	15.715	-65,6	Asturias
19	Bilbao	4.815	0	4.815	97	0	97	0	0	0	4.912	403	118,9	Bilbao
20	Valencia	529	0	529	286	0	286	0	0	0	815	3.495	-76,7	Valencia
21	Alicante-Elche	7	0	7	51	0	51	163	0	163	221	3.044	-92,7	Alicante-Elche
22	Almería	19	0	19	70	0	70	0	0	0	89	41	117,1	Almería
23	Jerez de la Frontera	1	0	1	0	0	0	0	0	0	1	934	-99,9	Jerez de la Frontera
	Totales	10.739.742	1.835.268	12.575.010	9.085.465	20.020	9.105.485	10.828.468	3.517	10.831.985	32.512.480	32.158.546	1,1	Totales

DESGLOSE ANUAL POR COMUNIDADES AUTÓNOMAS – TRÁFICO COMERCIAL DE CARGA (Kg).

2018

	Comunidad Autónoma	Doméstico			Intra UE			Extra UE			Total		Var % 18/17	Comunidad Autónoma
		Regular	No Regular	Total	Regular	No Regular	Total	Regular	No Regular	Total	2018	2017		
1	Comunidad de Madrid	21243.863	16.786.623	38.030.486	88.279.011	28.249.171	116.528.182	361.124.310	3.176.016	364.300.326	518.858.994	470.795.622	10,2	Comunidad de Madrid
2	Cataluña	4.926.091	2.454.409	7.380.500	33.043.270	16.078.617	49.121.887	113.988.544	2.582.029	116.570.573	173.072.960	166.230.805	10,8	Cataluña
3	Aragón	81654	5.492	87.146	9.820.232	781.050	10.601.282	137.585.205	18.560.130	156.145.335	166.833.763	142.185.207	17,3	Aragón
4	País Vasco	1248.015	16.285.871	17.533.886	2.803.116	42.804.686	45.607.802	209.021	28.600	237.621	63.379.309	62.443.845	1,5	País Vasco
5	Canarias	2184.033	9.377.079	31.191.112	1.944.717	980.537	2.925.254	2.822.941	493.364	3.316.305	37.432.671	37.343.770	0,2	Canarias
6	Comunidad Valenciana	1.986.405	7.570.571	9.556.976	6.506.791	139.099	6.645.890	1.342.537	968.270	2.310.807	18.513.673	18.491.691	0,1	Comunidad Valenciana
7	Andalucía	1.856.183	8.446.590	10.302.773	1.295.703	80.610	1.376.313	3.527.302	133.582	3.660.884	15.339.970	13.579.810	13,0	Andalucía
8	Islas Baleares	1.983.165	9.886.646	11.869.811	630.842	66.759	697.601	280.101	8.852	288.953	12.856.365	13.412.149	-4,1	Islas Baleares
9	Galicia	659.275	2.918.363	3.577.638	3.139	645.560	648.699	512	17.345	17.857	4.244.194	3.621.735	17,2	Galicia
10	Castilla Y León	947	0	947	0	145.660	145.660	0	4.680	4.680	15.1287	25.721	488,2	Castilla Y León
11	Melilla	127.251	566	127.817	0	0	0	0	0	0	127.817	134.966	-5,3	Melilla
12	Principado de Asturias	32.707	6	32.713	325	0	325	0	0	0	33.038	32.860	0,5	Principado de Asturias
13	Comunidad Foral de Navarra	5	0	5	579	28.718	29.297	0	0	0	29.302	7.293	301,8	Comunidad Foral de Navarra
14	Región de Murcia	0	0	0	85	0	85	0	0	0	85	170	-50,0	Región de Murcia
	Totales	55.959.594	73.732.216	129.691.810	144.327.810	90.000.467	234.328.277	620.880.473	25.972.868	646.853.341	1.010.873.428	918.305.644	10,1	Totales

DESGLOSE ANUAL POR COMUNIDADES AUTÓNOMAS – TRÁFICO COMERCIAL DE CORREO (Kg).

2018

	Comunidad Autónoma	Doméstico			Intra UE			Extra UE			Total		Var % 18/17	Comunidad Autónoma
		Regular	No Regular	Total	Regular	No Regular	Total	Regular	No Regular	Total	2018	2017		
1	Comunidad de Madrid	4.819.317	748.344	5.567.661	8.582.097	1.605	8.583.702	10.663.796	485	10.664.281	24.815.644	23.144.326	7,2	Comunidad de Madrid
2	Canarias	5.204.091	15.378	5.219.469	13.725	1.435	15.160	1.215	2.265	3.480	5.238.109	5.936.653	-11,8	Canarias
3	Islas Baleares	286.375	1.071.473	1.357.848	7.231	3.907	11.138	3.282	70	3.352	1.372.338	1.384.838	-0,9	Islas Baleares
4	Cataluña	292.554	0	292.554	406.590	274	406.864	147.081	697	147.778	847.196	1.334.939	-36,5	Cataluña
5	Andalucía	67.916	70	67.986	66.790	575	67.365	4.624	0	4.624	139.975	220.906	-36,6	Andalucía
6	Galicia	59.264	0	59.264	8.074	0	8.074	8.307	0	8.307	75.645	90.610	-16,5	Galicia
7	País Vasco	4.815	0	4.815	97	12.224	12.321	0	0	0	17.136	24.020	-28,7	País Vasco
8	Principado de Asturias	4.874	3	4.877	524	0	524	0	0	0	5.401	15.715	-65,6	Principado de Asturias
9	Comunidad Valenciana	536	0	536	337	0	337	163	0	163	1.036	6.539	-84,2	Comunidad Valenciana
	Totales	10.739.742	1.835.268	12.575.010	9.085.465	20.020	9.105.485	10.828.468	3.517	10.831.985	32.512.480	32.158.546	1,1	Totales

Definiciones

Pasajero.

Toda persona por cuyo transporte la compañía aérea percibe remuneración comercial.

Movimiento de pasajero.

Las llegadas y salidas en los aeropuertos se contarán separadamente, es decir, una llegada y una salida se contarán como dos movimientos de un pasajero.

Movimiento de aeronaves.

Las llegadas y salidas en los aeropuertos se contarán separadamente, es decir, una llegada y una salida se contarán como dos movimientos de una aeronave.

Tráfico de carga.

Volumen de carga (Kg.) transportada en los aeropuertos españoles, contabilizando tanto las llegadas como las salidas de las aeronaves en cada aeropuerto.

Tráfico de correo.

Volumen de correo (Kg.) transportada en los aeropuertos españoles, contabilizando tanto las llegadas como las salidas de las aeronaves en cada aeropuerto.

Tráfico doméstico.

Operación de una aeronave con origen y destino en aeropuertos nacionales (sin contemplar las escalas intermedias).

Tráfico Intra UE.

Operación de una aeronave con origen y destino un aeropuerto nacional y otro situado en la Unión Europea (UE28) (sin contemplar las escalas intermedias).

Tráfico Extra UE.

Operación de una aeronave con origen y destino un aeropuerto nacional y otro situado fuera de la Unión Europea (UE28) (sin contemplar las escalas intermedias).

Tráfico Regular.

Operación efectuada de conformidad con un horario publicado, o de un modo tan regular o frecuente como para constituir una serie sistemática identificable, que el público pueda reservar en forma directa.

Tráfico No Regular o Chárter.

Operación que no se ha notificado en la compañía aérea correspondiente como servicio regular, y que se ha efectuado por remuneración y de un modo no regular, incluyendo los vuelos con aviones vacíos relacionados con los mismos, y los vuelos regulares convertidos en chárter.

Otras Clases de Tráfico (OCT).

Se contabiliza los vuelos de Aviación General y Trabajos Aéreos

Nota.

En este informe sólo se proporcionan datos de los aeropuertos de interés general.