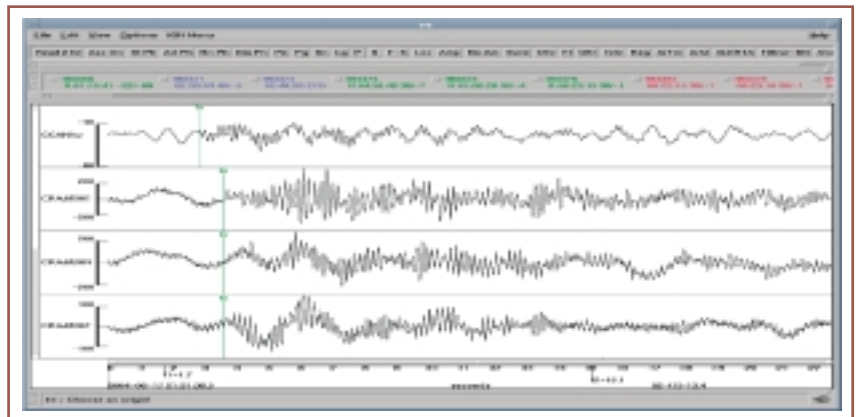


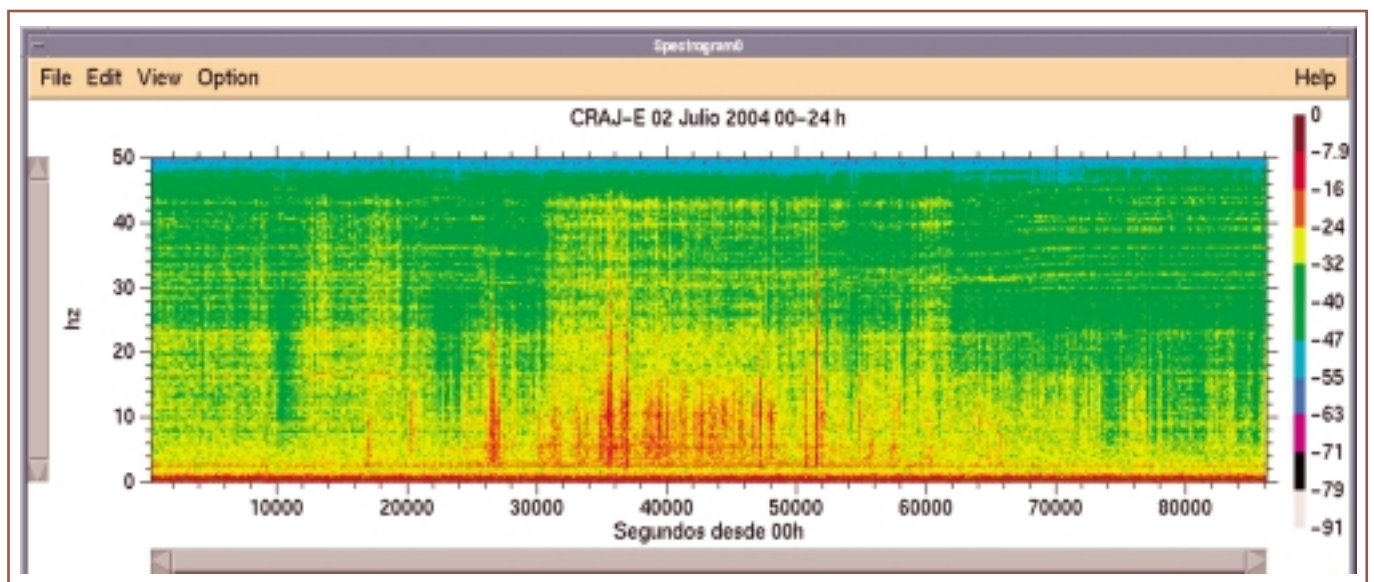
*Terremotos localizados en el archipiélago canario desde el año 2000, fecha en la que se refuerza la red del IGN con las nuevas estaciones digitales de banda ancha y tres componentes.*

participando en estudios geodésicos (observaciones GPS, planificación de observaciones de líneas de nivelación) destinados a la determinación de la posible existencia y, en su caso, medición de deformaciones del terreno asociadas a la crisis volcánica.

Por otra parte, en la actualidad, se está realizando en La Oliva (Fuerteventura) la instalación de una nueva estación sísmica digital de banda ancha y tres componentes con transmisión en tiempo real VSAT al Centro de Recepción de Datos. La instalación y puesta en funcionamiento de esta nueva estación en Fuerteventura (que representará una inversión adicional del IGN en Canarias de unos 72.000 €) viene a potenciar la red digital de alerta sísmica en esa región. ■



*Forma de onda de una señal anómala registrada en CCAN y en CRAJ cuyo origen, no sísmico, pudiera tener relación con la actividad geotermal del Teide.*



*Espectrograma correspondiente al día 2 de julio de 2004 de la componente E-W de la estación de CRAJ.*