



MINISTERIO DE FOMENTO
Secretaría de Estado de Transportes
Secretaría General de Transportes
Dirección General de Transporte Terrestre

Observatorio de precios del transporte de mercancías por carretera en vehículos pesados

Diciembre 2011

(Datos desde 1T-1999 a 3T-2011)

ÍNDICE

| | |
|---|----|
| 1.- Introducción..... | 2 |
| 2.- Precios del transporte de mercancías por carretera en vehículos pesados. | 3 |
| 2.1.- Precios con IVA. | 4 |
| 2.1.1.- Evolución trimestral según la distancia del recorrido en carga. | 4 |
| 2.1.2.- Evolución anual según la distancia del recorrido en carga..... | 7 |
| 2.2.- Precios sin IVA. | 9 |
| 2.2.1.- Evolución trimestral según la distancia del recorrido en carga. | 9 |
| 2.2.2.- Evolución anual según la distancia del recorrido en carga..... | 15 |
| 3.- Comparación de la evolución de los precios sin IVA y de los costes directos del transporte de mercancías por carretera en vehículos pesados. | 20 |
| 3.1.- Evolución trimestral de los precios sin IVA y de los costes directos del transporte de mercancías por carretera en vehículos pesados. | 21 |
| 3.2.- Comparación de la evolución trimestral de los precios sin IVA y de los costes directos del transporte de mercancías por carretera en vehículos pesados..... | 24 |
| 3.3.- Comparación de la evolución anual de los precios sin IVA y de los costes directos del transporte de mercancías por carretera en vehículos pesados. | 26 |

1.- Introducción.

El Observatorio de Precios tiene como objetivo conocer de manera fiable la evolución y tendencia de los precios del transporte de mercancías por carretera.

Los datos de precios recogidos en este Observatorio han sido elaborados por la “Subdirección General de Estadísticas” del Ministerio de Fomento a partir de la Encuesta Permanente de Transporte de Mercancías por Carretera (EPTMC). El diseño muestral se basa en un muestreo aleatorio estratificado con el vehículo-semana como unidad de muestreo. Los criterios de estratificación son los siguientes: tipo de servicio, ámbito de la autorización y capacidad de carga. El tamaño de la muestra teórica es de 1.000 vehículos semanales. El objetivo fundamental de la encuesta es investigar las operaciones de transporte realizadas por el vehículo seleccionado en la semana de referencia.

El ámbito de estudio de los precios son las operaciones de transporte de mercancías con recorrido intermunicipal realizadas por los vehículos pesados españoles de servicio público autorizados. Los datos de la EPTMC se tratan estadísticamente de la forma adecuada para obtener los precios medios por kilómetro en carga.

El precio medio por kilómetro en carga se obtiene dividiendo la suma de los importes de las operaciones entre la suma de los kilómetros recorridos en las mismas. Se analiza la evolución del precio por kilómetro mediante un índice cuya base (100) se ha fijado en el primer trimestre de 1999. Los resultados permiten el seguimiento de la evolución de los precios por trimestres naturales para el total y según la distancia de recorrido en carga.

2.- Precios del transporte de mercancías por carretera en vehículos pesados.

El incremento relativo del precio por kilómetro en carga desde 1999, en general, ha sido menor cuanto mayor es la distancia en carga de transporte. No obstante, la mayor parte de esta diferencia se produjo en 1999 y se ha reducido desde 2005.

En el año 2001 se produjeron fuertes incrementos de los precios. En los años siguientes estos incrementos fueron disminuyendo hasta hacerse prácticamente nulos en el año 2004. En 2005 y 2006 los precios se incrementaron bastante y en 2007 estos incrementos fueron disminuyendo hasta hacerse prácticamente nulos a principios de 2008. En los tres últimos trimestres de 2008 estos incrementos de los precios pasaron a ser positivos, salvo en los transportes a corta distancia.

Los precios disminuyeron en los tres primeros trimestres de 2009 y han aumentado posteriormente, excepto en el segundo trimestre de 2010 en el que disminuyeron, en el primero de 2011 en el que se mantuvieron prácticamente iguales a los del trimestre anterior y en el tercer trimestre de 2011 donde los precios han disminuido respecto a los del trimestre anterior

En los tres primeros trimestres de 2009 los precios disminuyeron, especialmente en el primer trimestre. Desde el cuarto trimestre de 2009 los precios se han incrementado en todos los trimestres excepto en el segundo de 2010 en el que disminuyeron respecto a los del trimestre anterior, en el primero de 2011 en el que no variaron y en el tercer trimestre de 2011 en el que han disminuido. Desde el cuarto trimestre de 2009 los precios se han incrementado, y especialmente en los “transportes a distancias en carga mayores de 300 kilómetros”.

En el tercer trimestre de 2011 el precio medio, sin IVA, por kilómetro en carga ha sido un 0,8% superior al del mismo período del año anterior en el “total del transporte de mercancías” y de un 3,1% superior en el caso del “transporte a distancias en carga mayores de 300 kilómetros”.

2.1.- Precios con IVA.**2.1.1.- Evolución trimestral según la distancia del recorrido en carga.****EVOLUCIÓN DEL PRECIO MEDIO, CON IVA, POR KILÓMETRO EN CARGA SEGÚN LA DISTANCIA DEL RECORRIDO EN CARGA.**

Vehículos pesados de servicio público y recorridos intermunicipales.

Índice base: 1º trimestre de 1999 = 100

| Año | Trimestre | DISTANCIA DEL RECORRIDO EN CARGA | | | | | | | | | | | |
|------|-----------|-------------------------------------|---|-------------------------------------|---|-------------------------------------|---|-------------------------------------|---|-------------------------------------|---|-------------------------------------|---|
| | | TODAS | | 50 km y menos | | Entre 51 y 100 km | | Entre 101 y 200 km | | Entre 201 y 300 km | | Mayor de 300 km | |
| | | Precio medio del trimestre (Índice) | Variación sobre el mismo trimestre del año anterior | Precio medio del trimestre (Índice) | Variación sobre el mismo trimestre del año anterior | Precio medio del trimestre (Índice) | Variación sobre el mismo trimestre del año anterior | Precio medio del trimestre (Índice) | Variación sobre el mismo trimestre del año anterior | Precio medio del trimestre (Índice) | Variación sobre el mismo trimestre del año anterior | Precio medio del trimestre (Índice) | Variación sobre el mismo trimestre del año anterior |
| 1999 | 1T | 100,0 | | 100,0 | | 100,0 | | 100,0 | | 100,0 | | 100,0 | |
| | 2T | 99,4 | | 109,5 | | 105,8 | | 97,0 | | 101,1 | | 98,9 | |
| | 3T | 101,7 | | 109,1 | | 102,1 | | 98,2 | | 105,1 | | 97,3 | |
| | 4T | 102,1 | | 114,5 | | 106,9 | | 100,0 | | 102,1 | | 99,2 | |
| 2000 | 1T | 102,1 | 2,1% | 116,0 | 16,0% | 103,2 | 3,2% | 97,1 | -2,9% | 105,8 | 5,8% | 99,1 | -0,9% |
| | 2T | 102,6 | 3,2% | 113,2 | 3,4% | 105,8 | 0,0% | 103,5 | 6,6% | 107,4 | 6,2% | 99,6 | 0,7% |
| | 3T | 105,5 | 3,7% | 114,1 | 4,6% | 108,0 | 5,8% | 101,0 | 2,9% | 106,2 | 1,0% | 100,7 | 3,5% |
| | 4T | 104,4 | 2,3% | 117,1 | 2,3% | 113,6 | 6,3% | 107,2 | 7,2% | 106,7 | 4,5% | 103,2 | 4,0% |
| 2001 | 1T | 105,5 | 3,3% | 119,3 | 2,8% | 115,7 | 12,1% | 108,1 | 11,3% | 110,5 | 4,4% | 102,6 | 3,5% |
| | 2T | 109,3 | 6,5% | 121,7 | 7,5% | 118,7 | 12,2% | 110,3 | 6,6% | 112,0 | 4,3% | 105,7 | 6,1% |
| | 3T | 114,7 | 8,7% | 125,6 | 10,1% | 115,0 | 6,5% | 112,2 | 11,1% | 118,4 | 11,5% | 108,3 | 7,5% |
| | 4T | 113,4 | 8,6% | 124,5 | 6,3% | 123,6 | 8,8% | 113,7 | 6,0% | 117,5 | 10,1% | 109,0 | 5,6% |
| 2002 | 1T | 110,9 | 5,1% | 124,5 | 4,4% | 119,7 | 3,5% | 111,5 | 3,1% | 114,5 | 3,6% | 107,5 | 4,8% |
| | 2T | 113,8 | 4,1% | 131,5 | 8,1% | 126,9 | 6,9% | 117,2 | 6,2% | 120,9 | 7,9% | 109,9 | 4,0% |
| | 3T | 116,6 | 1,7% | 126,6 | 0,8% | 124,5 | 8,3% | 114,3 | 1,9% | 119,8 | 1,2% | 111,5 | 3,0% |
| | 4T | 114,8 | 1,2% | 132,9 | 6,7% | 126,9 | 2,7% | 115,8 | 1,9% | 118,7 | 1,0% | 109,0 | 0,0% |
| 2003 | 1T | 112,5 | 1,4% | 125,9 | 1,1% | 122,6 | 2,4% | 113,3 | 1,6% | 121,4 | 6,0% | 108,7 | 1,1% |
| | 2T | 115,7 | 1,7% | 136,4 | 3,7% | 131,5 | 3,6% | 119,9 | 2,3% | 119,5 | -1,2% | 110,6 | 0,6% |
| | 3T | 118,8 | 1,9% | 133,2 | 5,2% | 131,1 | 5,3% | 121,7 | 6,5% | 120,2 | 0,3% | 111,9 | 0,4% |
| | 4T | 115,9 | 1,0% | 135,0 | 1,6% | 138,9 | 9,5% | 115,4 | -0,4% | 116,9 | -1,5% | 110,4 | 1,3% |
| 2004 | 1T | 110,4 | -1,9% | 131,4 | 4,4% | 125,5 | 2,4% | 107,5 | -5,0% | 110,8 | -8,7% | 109,7 | 0,9% |
| | 2T | 115,0 | -0,6% | 133,7 | -2,0% | 130,2 | -1,0% | 116,6 | -2,8% | 119,7 | 0,2% | 111,0 | 0,4% |
| | 3T | 119,7 | 0,8% | 131,1 | -1,6% | 132,1 | 0,8% | 118,7 | -2,5% | 120,0 | -0,2% | 110,7 | -1,1% |
| | 4T | 118,4 | 2,2% | 132,8 | -1,6% | 126,2 | -9,1% | 117,1 | 1,5% | 124,5 | 6,5% | 111,5 | 1,0% |
| 2005 | 1T | 117,9 | 6,8% | 136,0 | 3,5% | 131,7 | 4,9% | 122,7 | 14,1% | 122,4 | 10,5% | 111,7 | 1,8% |
| | 2T | 123,6 | 7,5% | 131,7 | -1,5% | 137,5 | 5,6% | 126,1 | 8,2% | 123,7 | 3,3% | 116,5 | 5,0% |
| | 3T | 126,1 | 5,3% | 139,8 | 6,6% | 130,4 | -1,3% | 122,9 | 3,5% | 125,9 | 4,9% | 117,2 | 5,9% |
| | 4T | 125,9 | 6,3% | 138,4 | 4,2% | 128,8 | 2,1% | 127,4 | 8,8% | 126,1 | 1,3% | 121,2 | 8,7% |
| 2006 | 1T | 129,0 | 9,4% | 135,7 | -0,2% | 136,4 | 3,6% | 128,3 | 4,6% | 129,0 | 5,4% | 123,8 | 10,8% |
| | 2T | 132,2 | 7,0% | 150,6 | 14,4% | 141,6 | 3,0% | 128,6 | 2,0% | 129,8 | 4,9% | 125,0 | 7,3% |
| | 3T | 136,4 | 8,2% | 146,5 | 4,8% | 147,3 | 13,0% | 133,1 | 8,3% | 131,6 | 4,5% | 126,3 | 7,8% |
| | 4T | 135,2 | 7,4% | 147,2 | 6,4% | 138,1 | 7,2% | 133,0 | 4,4% | 135,1 | 7,1% | 130,2 | 7,4% |

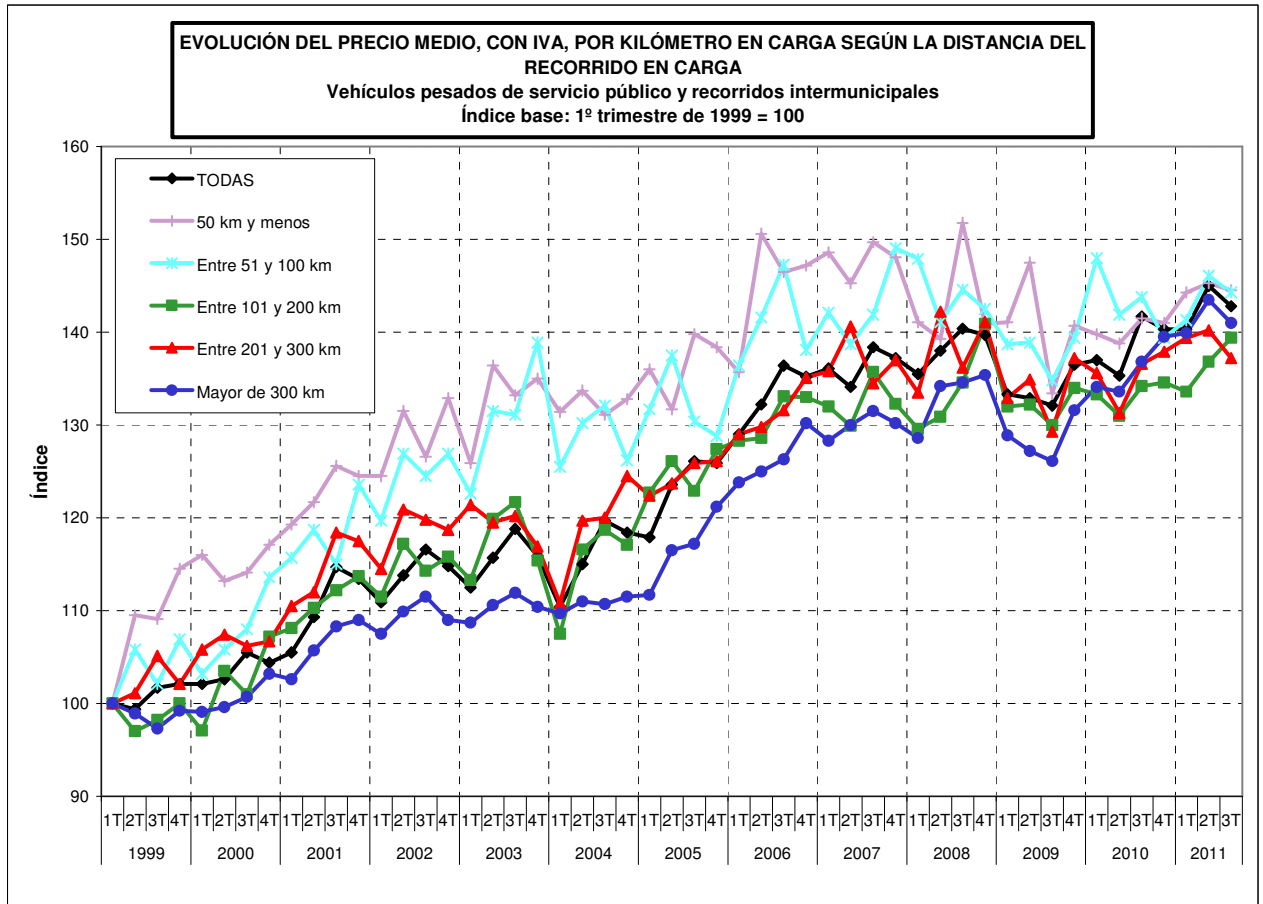
Fuente: Encuesta Permanente de Transporte de Mercancías por Carretera.

EVOLUCIÓN DEL PRECIO MEDIO, CON IVA, POR KILÓMETRO EN CARGA SEGÚN LA DISTANCIA DEL RECORRIDO EN CARGA.**Vehículos pesados de servicio público y recorridos intermunicipales.**

Índice base: 1º trimestre de 1999 = 100

| | | DISTANCIA DEL RECORRIDO EN CARGA | | | | | | | | | | | |
|------|-----------|-------------------------------------|---|-------------------------------------|---|-------------------------------------|---|-------------------------------------|---|-------------------------------------|---|-------------------------------------|---|
| | | TODAS | | 50 km y menos | | Entre 51 y 100 km | | Entre 101 y 200 km | | Entre 201 y 300 km | | Mayor de 300 km | |
| Año | Trimestre | Precio medio del trimestre (Índice) | Variación sobre el mismo trimestre del año anterior | Precio medio del trimestre (Índice) | Variación sobre el mismo trimestre del año anterior | Precio medio del trimestre (Índice) | Variación sobre el mismo trimestre del año anterior | Precio medio del trimestre (Índice) | Variación sobre el mismo trimestre del año anterior | Precio medio del trimestre (Índice) | Variación sobre el mismo trimestre del año anterior | Precio medio del trimestre (Índice) | Variación sobre el mismo trimestre del año anterior |
| 2007 | 1T | 136,1 | 5,5% | 148,6 | 9,5% | 142,1 | 4,2% | 132,0 | 2,9% | 135,8 | 5,3% | 128,3 | 3,6% |
| | 2T | 134,1 | 1,4% | 145,3 | -3,5% | 138,7 | -2,0% | 129,9 | 1,0% | 140,6 | 8,3% | 130,0 | 4,0% |
| | 3T | 138,4 | 1,5% | 149,7 | 2,2% | 141,9 | -3,7% | 135,7 | 2,0% | 134,5 | 2,2% | 131,5 | 4,1% |
| | 4T | 137,2 | 1,5% | 148,1 | 0,6% | 149,1 | 8,0% | 132,3 | -0,5% | 137,0 | 1,4% | 130,2 | 0,0% |
| 2008 | 1T | 135,5 | -0,4% | 141,1 | -5,0% | 147,9 | 4,1% | 129,6 | -1,8% | 133,5 | -1,7% | 128,6 | 0,2% |
| | 2T | 138,0 | 2,9% | 139,3 | -4,1% | 141,1 | 1,7% | 130,9 | 0,8% | 142,2 | 1,1% | 134,2 | 3,2% |
| | 3T | 140,4 | 1,4% | 151,8 | 1,4% | 144,6 | 1,9% | 134,6 | -0,8% | 136,2 | 1,3% | 134,6 | 2,4% |
| | 4T | 139,7 | 1,8% | 140,9 | -4,9% | 142,5 | -4,4% | 140,9 | 6,5% | 141,1 | 3,0% | 135,4 | 4,0% |
| 2009 | 1T | 133,3 | -1,6% | 141,1 | 0,0% | 138,7 | -6,2% | 132,0 | 1,9% | 132,9 | -0,4% | 128,9 | 0,2% |
| | 2T | 132,9 | -3,7% | 147,5 | 5,9% | 138,9 | -1,6% | 132,2 | 1,0% | 134,9 | -5,1% | 127,2 | -5,2% |
| | 3T | 132,1 | -5,9% | 133,4 | -12,1% | 134,8 | -6,8% | 130,0 | -3,4% | 129,3 | -5,1% | 126,1 | -6,3% |
| | 4T | 136,5 | -2,3% | 140,7 | -0,1% | 139,4 | -2,2% | 134,0 | -4,9% | 137,2 | -2,8% | 131,6 | -2,8% |
| 2010 | 1T | 137,0 | 2,8% | 139,8 | -0,9% | 148,0 | 6,7% | 133,3 | 1,0% | 135,6 | 2,0% | 134,1 | 4,0% |
| | 2T | 135,3 | 1,8% | 138,8 | -5,9% | 141,9 | 2,2% | 131,0 | -0,9% | 131,3 | -2,7% | 133,6 | 5,0% |
| | 3T | 141,7 | 7,3% | 141,5 | 6,1% | 143,8 | 6,7% | 134,2 | 3,2% | 136,6 | 5,6% | 136,8 | 8,5% |
| | 4T | 140,3 | 2,8% | 141,0 | 0,2% | 139,4 | 0,0% | 134,6 | 0,4% | 137,9 | 0,5% | 139,5 | 6,0% |
| 2011 | 1T | 140,3 | 2,4% | 144,3 | 3,2% | 141,3 | -4,5% | 133,6 | 0,2% | 139,4 | 2,8% | 139,9 | 4,3% |
| | 2T | 145,0 | 7,2% | 145,3 | 4,7% | 146,1 | 3,0% | 136,8 | 4,4% | 140,2 | 6,8% | 143,5 | 7,4% |
| | 3T | 142,8 | 0,8% | 144,5 | 2,1% | 144,3 | 0,3% | 139,4 | 3,9% | 137,2 | 0,4% | 141,0 | 3,1% |

Fuente: Encuesta Permanente de Transporte de Mercancías por Carretera.



Fuente: Encuesta Permanente de Transporte de Mercancías por Carretera.

2.1.2.- Evolución anual según la distancia del recorrido en carga.**EVOLUCIÓN DEL PRECIO MEDIO, CON IVA, POR KILÓMETRO EN CARGA SEGÚN LA DISTANCIA DEL RECORRIDO EN CARGA.**

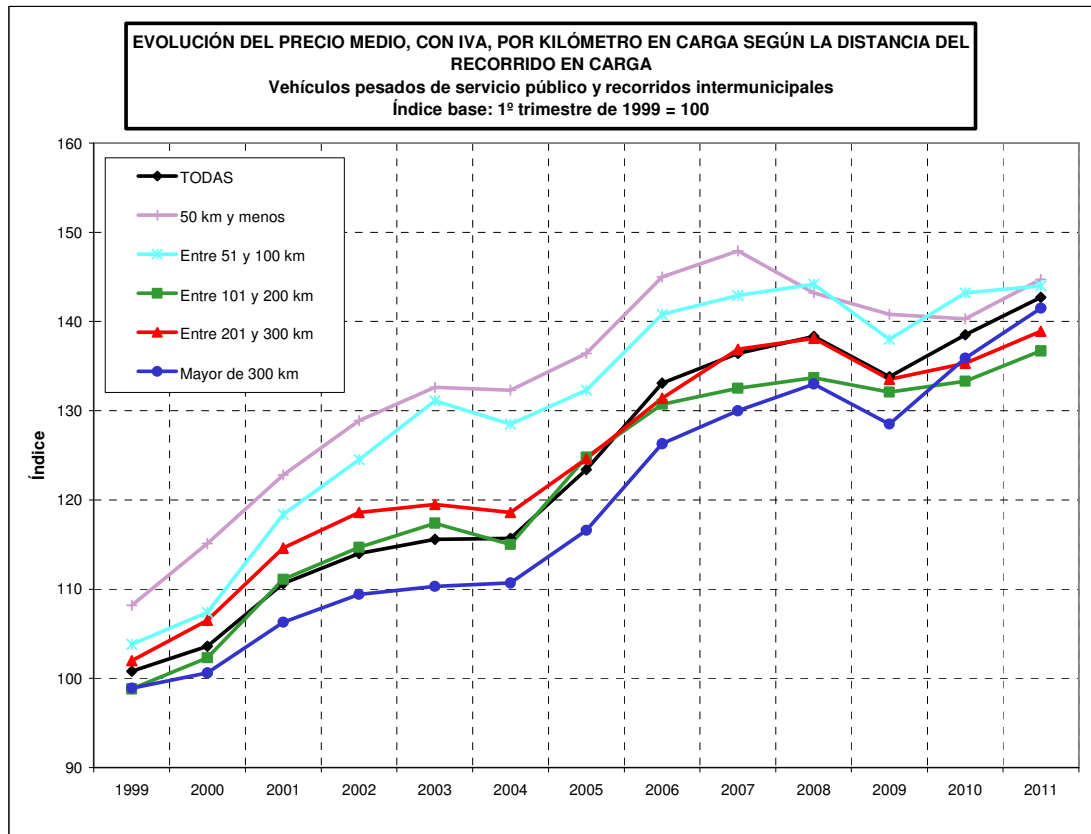
Vehículos pesados de servicio público y recorridos intermunicipales.

Índice base: 1º trimestre de 1999 = 100

| Año | DISTANCIA DEL RECORRIDO EN CARGA | | | | | | | | | | | |
|------|----------------------------------|---------------------------------|-------------------------------|---------------------------------|-------------------------------|---------------------------------|-------------------------------|---------------------------------|-------------------------------|---------------------------------|-------------------------------|---------------------------------|
| | TODAS | | 50 km y menos | | Entre 51 y 100 km | | Entre 101 y 200 km | | Entre 201 y 300 km | | Mayor de 300 km | |
| | Precio medio del año (Índice) | Variación sobre el año anterior | Precio medio del año (Índice) | Variación sobre el año anterior | Precio medio del año (Índice) | Variación sobre el año anterior | Precio medio del año (Índice) | Variación sobre el año anterior | Precio medio del año (Índice) | Variación sobre el año anterior | Precio medio del año (Índice) | Variación sobre el año anterior |
| 1999 | 100,8 | | 108,2 | | 103,8 | | 98,8 | | 102,0 | | 98,9 | |
| 2000 | 103,6 | 2,8% | 115,1 | 6,4% | 107,4 | 3,5% | 102,3 | 3,5% | 106,5 | 4,4% | 100,6 | 1,7% |
| 2001 | 110,6 | 6,8% | 122,8 | 6,7% | 118,4 | 10,2% | 111,1 | 8,6% | 114,6 | 7,6% | 106,3 | 5,7% |
| 2002 | 114,0 | 3,1% | 128,9 | 5,0% | 124,5 | 5,2% | 114,7 | 3,3% | 118,6 | 3,5% | 109,4 | 2,9% |
| 2003 | 115,6 | 1,4% | 132,6 | 2,9% | 131,1 | 5,3% | 117,4 | 2,3% | 119,5 | 0,8% | 110,3 | 0,8% |
| 2004 | 115,7 | 0,1% | 132,3 | -0,2% | 128,5 | -2,0% | 115,0 | -2,0% | 118,6 | -0,8% | 110,7 | 0,4% |
| 2005 | 123,4 | 6,7% | 136,4 | 3,1% | 132,3 | 3,0% | 124,8 | 8,5% | 124,6 | 5,1% | 116,6 | 5,3% |
| 2006 | 133,1 | 7,9% | 145,0 | 6,3% | 140,8 | 6,4% | 130,7 | 4,7% | 131,4 | 5,5% | 126,3 | 8,3% |
| 2007 | 136,4 | 2,5% | 147,9 | 2,0% | 142,9 | 1,5% | 132,5 | 1,4% | 136,9 | 4,2% | 130,0 | 2,9% |
| 2008 | 138,3 | 1,4% | 143,2 | -3,2% | 144,2 | 0,9% | 133,7 | 0,9% | 138,1 | 0,9% | 133,0 | 2,3% |
| 2009 | 133,8 | -3,3% | 140,8 | -1,7% | 138,0 | -4,3% | 132,1 | -1,2% | 133,5 | -3,3% | 128,5 | -3,4% |
| 2010 | 138,5 | 3,5% | 140,3 | -0,4% | 143,2 | 3,8% | 133,3 | 0,9% | 135,3 | 1,3% | 135,9 | 5,8% |
| 2011 | 142,7 | 3,6% | 144,7 | 3,4% | 144,0 | -0,3% | 136,7 | 2,9% | 138,9 | 3,3% | 141,5 | 5,0% |

Fuente: Encuesta Permanente de Transporte de Mercancías por Carretera.

(*) En el año 2011 se presenta la media acumulada de los tres primeros trimestres, así como la variación de la misma sobre la media acumulada de los mismos trimestres del año anterior.



Fuente: Encuesta Permanente de Transporte de Mercancías por Carretera.

(*) En el año 2011 se presenta la media acumulada de los tres primeros trimestres, así como la variación de la misma sobre la media acumulada de los mismos trimestres del año anterior.

2.2.- Precios sin IVA.**2.2.1.- Evolución trimestral según la distancia del recorrido en carga.****EVOLUCIÓN DEL PRECIO MEDIO, SIN IVA, POR KILÓMETRO EN CARGA SEGÚN LA DISTANCIA DEL RECORRIDO EN CARGA.****Vehículos pesados de servicio público y recorridos intermunicipales.**

Índice base: 1º trimestre de 1999 = 100

| Año | Trimestre | DISTANCIA DEL RECORRIDO EN CARGA | | | | | | | | | | | | | |
|------|-----------|-------------------------------------|---|-------------------------------------|---|-------------------------------------|---|-------------------------------------|---|-------------------------------------|---|-------------------------------------|---|--|--|
| | | TODAS | | 50 km y menos | | Entre 51 y 100 km | | Entre 101 y 200 km | | Entre 201 y 300 km | | Mayor de 300 km | | | |
| | | Precio medio del trimestre (Índice) | Variación sobre el mismo trimestre del año anterior | Precio medio del trimestre (Índice) | Variación sobre el mismo trimestre del año anterior | Precio medio del trimestre (Índice) | Variación sobre el mismo trimestre del año anterior | Precio medio del trimestre (Índice) | Variación sobre el mismo trimestre del año anterior | Precio medio del trimestre (Índice) | Variación sobre el mismo trimestre del año anterior | Precio medio del trimestre (Índice) | Variación sobre el mismo trimestre del año anterior | | |
| 1999 | 0 | 100,0 | | 100,0 | | 100,0 | | 100,0 | | 100,0 | | 100,0 | | | |
| | 2T | 99,4 | | 109,5 | | 105,8 | | 97,0 | | 101,1 | | 98,9 | | | |
| | 3T | 101,7 | | 109,1 | | 102,1 | | 98,2 | | 105,1 | | 97,3 | | | |
| | 4T | 102,1 | | 114,5 | | 106,9 | | 100,0 | | 102,1 | | 99,2 | | | |
| 2000 | 1T | 102,1 | 2,1% | 116,0 | 16,0% | 103,2 | 3,2% | 97,1 | -2,9% | 105,8 | 5,8% | 99,1 | -0,9% | | |
| | 2T | 102,6 | 3,2% | 113,2 | 3,4% | 105,8 | 0,0% | 103,5 | 6,6% | 107,4 | 6,2% | 99,6 | 0,7% | | |
| | 3T | 105,5 | 3,7% | 114,1 | 4,6% | 108,0 | 5,8% | 101,0 | 2,9% | 106,2 | 1,0% | 100,7 | 3,5% | | |
| | 4T | 104,4 | 2,3% | 117,1 | 2,3% | 113,6 | 6,3% | 107,2 | 7,2% | 106,7 | 4,5% | 103,2 | 4,0% | | |
| 2001 | 1T | 105,5 | 3,3% | 119,3 | 2,8% | 115,7 | 12,1% | 108,1 | 11,3% | 110,5 | 4,4% | 102,6 | 3,5% | | |
| | 2T | 109,3 | 6,5% | 121,7 | 7,5% | 118,7 | 12,2% | 110,3 | 6,6% | 112,0 | 4,3% | 105,7 | 6,1% | | |
| | 3T | 114,7 | 8,7% | 125,6 | 10,1% | 115,0 | 6,5% | 112,2 | 11,1% | 118,4 | 11,5% | 108,3 | 7,5% | | |
| | 4T | 113,4 | 8,6% | 124,5 | 6,3% | 123,6 | 8,8% | 113,7 | 6,0% | 117,5 | 10,1% | 109,0 | 5,6% | | |
| 2002 | 1T | 110,9 | 5,1% | 124,5 | 4,4% | 119,7 | 3,5% | 111,5 | 3,1% | 114,5 | 3,6% | 107,5 | 4,8% | | |
| | 2T | 113,8 | 4,1% | 131,5 | 8,1% | 126,9 | 6,9% | 117,2 | 6,2% | 120,9 | 7,9% | 109,9 | 4,0% | | |
| | 3T | 116,6 | 1,7% | 126,6 | 0,8% | 124,5 | 8,3% | 114,3 | 1,9% | 119,8 | 1,2% | 111,5 | 3,0% | | |
| | 4T | 114,8 | 1,2% | 132,9 | 6,7% | 126,9 | 2,7% | 115,8 | 1,9% | 118,7 | 1,0% | 109,0 | 0,0% | | |
| 2003 | 1T | 112,5 | 1,4% | 125,9 | 1,1% | 122,6 | 2,4% | 113,3 | 1,6% | 121,4 | 6,0% | 108,7 | 1,1% | | |
| | 2T | 115,7 | 1,7% | 136,4 | 3,7% | 131,5 | 3,6% | 119,9 | 2,3% | 119,5 | -1,2% | 110,6 | 0,6% | | |
| | 3T | 118,8 | 1,9% | 133,2 | 5,2% | 131,1 | 5,3% | 121,7 | 6,5% | 120,2 | 0,3% | 111,9 | 0,4% | | |
| | 4T | 115,9 | 1,0% | 135,0 | 1,6% | 138,9 | 9,5% | 115,4 | -0,4% | 116,9 | -1,5% | 110,4 | 1,3% | | |
| 2004 | 1T | 110,4 | -1,9% | 131,4 | 4,4% | 125,5 | 2,4% | 107,5 | -5,0% | 110,8 | -8,7% | 109,7 | 0,9% | | |
| | 2T | 115,0 | -0,6% | 133,7 | -2,0% | 130,2 | -1,0% | 116,6 | -2,8% | 119,7 | 0,2% | 111,0 | 0,4% | | |
| | 3T | 119,7 | 0,8% | 131,1 | -1,6% | 132,1 | 0,8% | 118,7 | -2,5% | 120,0 | -0,2% | 110,7 | -1,1% | | |
| | 4T | 118,4 | 2,2% | 132,8 | -1,6% | 126,2 | -9,1% | 117,1 | 1,5% | 124,5 | 6,5% | 111,5 | 1,0% | | |
| 2005 | 1T | 117,9 | 6,8% | 136,0 | 3,5% | 131,7 | 4,9% | 122,7 | 14,1% | 122,4 | 10,5% | 111,7 | 1,8% | | |
| | 2T | 123,6 | 7,5% | 131,7 | -1,5% | 137,5 | 5,6% | 126,1 | 8,2% | 123,7 | 3,3% | 116,5 | 5,0% | | |
| | 3T | 126,1 | 5,3% | 139,8 | 6,6% | 130,4 | -1,3% | 122,9 | 3,5% | 125,9 | 4,9% | 117,2 | 5,9% | | |
| | 4T | 125,9 | 6,3% | 138,4 | 4,2% | 128,8 | 2,1% | 127,4 | 8,8% | 126,1 | 1,3% | 121,2 | 8,7% | | |
| 2006 | 1T | 129,0 | 9,4% | 135,7 | -0,2% | 136,4 | 3,6% | 128,3 | 4,6% | 129,0 | 5,4% | 123,8 | 10,8% | | |
| | 2T | 132,2 | 7,0% | 150,6 | 14,4% | 141,6 | 3,0% | 128,6 | 2,0% | 129,8 | 4,9% | 125,0 | 7,3% | | |
| | 3T | 136,4 | 8,2% | 146,5 | 4,8% | 147,3 | 13,0% | 133,1 | 8,3% | 131,6 | 4,5% | 126,3 | 7,8% | | |
| | 4T | 135,2 | 7,4% | 147,2 | 6,4% | 138,1 | 7,2% | 133,0 | 4,4% | 135,1 | 7,1% | 130,2 | 7,4% | | |

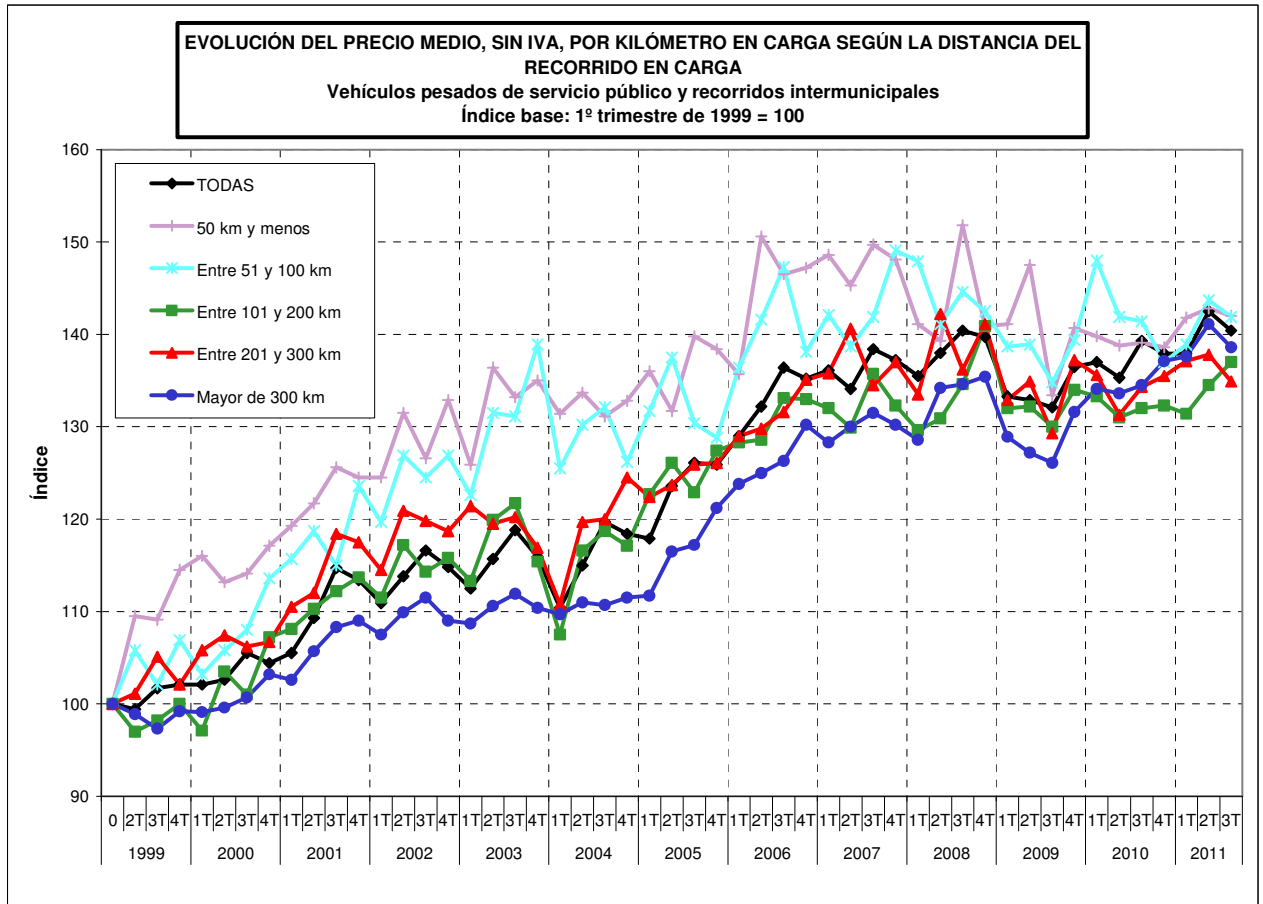
Fuente: Encuesta Permanente de Transporte de Mercancías por Carretera.

EVOLUCIÓN DEL PRECIO MEDIO, SIN IVA, POR KILÓMETRO EN CARGA SEGÚN LA DISTANCIA DEL RECORRIDO EN CARGA.
Vehículos pesados de servicio público y recorridos intermunicipales.

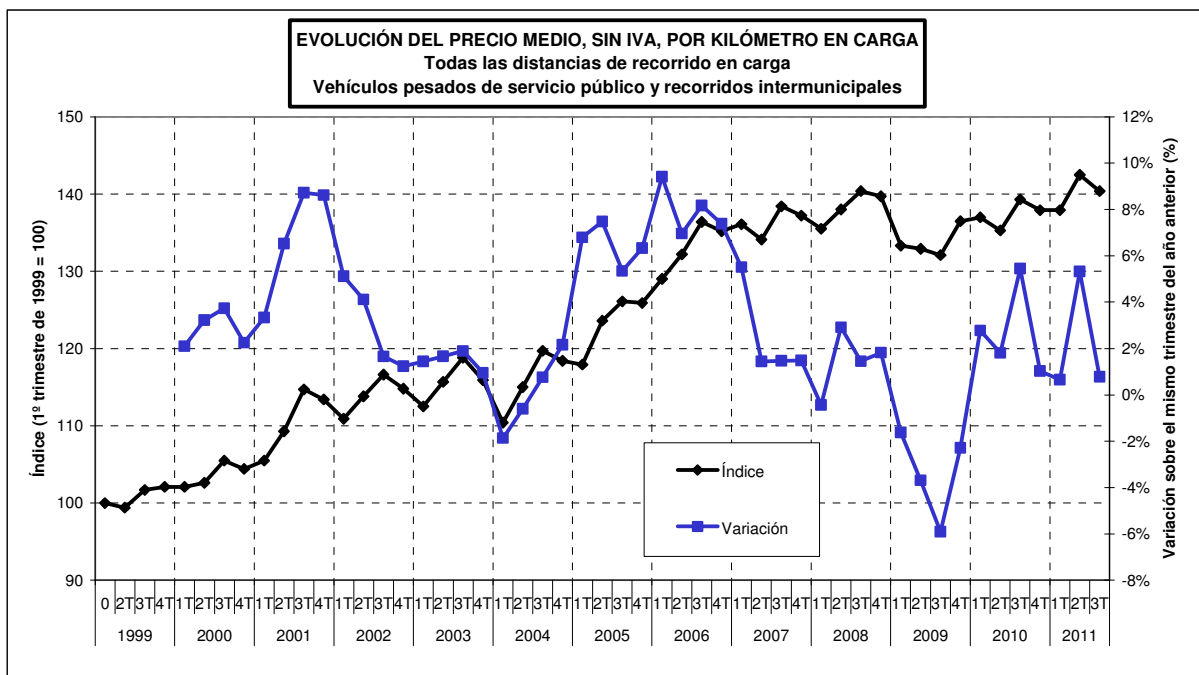
Índice base: 1º trimestre de 1999 = 100

| | | DISTANCIA DEL RECORRIDO EN CARGA | | | | | | | | | | | |
|------|-----------|-------------------------------------|---|-------------------------------------|---|-------------------------------------|---|-------------------------------------|---|-------------------------------------|---|-------------------------------------|---|
| | | TODAS | | 50 km y menos | | Entre 51 y 100 km | | Entre 101 y 200 km | | Entre 201 y 300 km | | Mayor de 300 km | |
| Año | Trimestre | Precio medio del trimestre (Índice) | Variación sobre el mismo trimestre del año anterior | Precio medio del trimestre (Índice) | Variación sobre el mismo trimestre del año anterior | Precio medio del trimestre (Índice) | Variación sobre el mismo trimestre del año anterior | Precio medio del trimestre (Índice) | Variación sobre el mismo trimestre del año anterior | Precio medio del trimestre (Índice) | Variación sobre el mismo trimestre del año anterior | Precio medio del trimestre (Índice) | Variación sobre el mismo trimestre del año anterior |
| 2007 | 1T | 136,1 | 5,5% | 148,6 | 9,5% | 142,1 | 4,2% | 132,0 | 2,9% | 135,8 | 5,3% | 128,3 | 3,6% |
| | 2T | 134,1 | 1,4% | 145,3 | -3,5% | 138,7 | -2,0% | 129,9 | 1,0% | 140,6 | 8,3% | 130,0 | 4,0% |
| | 3T | 138,4 | 1,5% | 149,7 | 2,2% | 141,9 | -3,7% | 135,7 | 2,0% | 134,5 | 2,2% | 131,5 | 4,1% |
| | 4T | 137,2 | 1,5% | 148,1 | 0,6% | 149,1 | 8,0% | 132,3 | -0,5% | 137,0 | 1,4% | 130,2 | 0,0% |
| 2008 | 1T | 135,5 | -0,4% | 141,1 | -5,0% | 147,9 | 4,1% | 129,6 | -1,8% | 133,5 | -1,7% | 128,6 | 0,2% |
| | 2T | 138,0 | 2,9% | 139,3 | -4,1% | 141,1 | 1,7% | 130,9 | 0,8% | 142,2 | 1,1% | 134,2 | 3,2% |
| | 3T | 140,4 | 1,4% | 151,8 | 1,4% | 144,6 | 1,9% | 134,6 | -0,8% | 136,2 | 1,3% | 134,6 | 2,4% |
| | 4T | 139,7 | 1,8% | 140,9 | -4,9% | 142,5 | -4,4% | 140,9 | 6,5% | 141,1 | 3,0% | 135,4 | 4,0% |
| 2009 | 1T | 133,3 | -1,6% | 141,1 | 0,0% | 138,7 | -6,2% | 132,0 | 1,9% | 132,9 | -0,4% | 128,9 | 0,2% |
| | 2T | 132,9 | -3,7% | 147,5 | 5,9% | 138,9 | -1,6% | 132,2 | 1,0% | 134,9 | -5,1% | 127,2 | -5,2% |
| | 3T | 132,1 | -5,9% | 133,4 | -12,1% | 134,8 | -6,8% | 130,0 | -3,4% | 129,3 | -5,1% | 126,1 | -6,3% |
| | 4T | 136,5 | -2,3% | 140,7 | -0,1% | 139,4 | -2,2% | 134,0 | -4,9% | 137,2 | -2,8% | 131,6 | -2,8% |
| 2010 | 1T | 137,0 | 2,8% | 139,8 | -0,9% | 148,0 | 6,7% | 133,3 | 1,0% | 135,6 | 2,0% | 134,1 | 4,0% |
| | 2T | 135,3 | 1,8% | 138,8 | -5,9% | 141,9 | 2,2% | 131,0 | -0,9% | 131,3 | -2,7% | 133,6 | 5,0% |
| | 3T | 139,3 | 5,5% | 139,1 | 4,3% | 141,4 | 4,9% | 132,0 | 1,5% | 134,3 | 3,9% | 134,5 | 6,7% |
| | 4T | 137,9 | 1,0% | 138,6 | -1,5% | 137,0 | -1,7% | 132,3 | -1,3% | 135,5 | -1,2% | 137,1 | 4,2% |
| 2011 | 1T | 137,9 | 0,7% | 141,8 | 1,4% | 138,9 | -6,1% | 131,4 | -1,4% | 137,1 | 1,1% | 137,6 | 2,6% |
| | 2T | 142,5 | 5,3% | 142,8 | 2,9% | 143,7 | 1,3% | 134,5 | 2,7% | 137,8 | 5,0% | 141,1 | 5,6% |
| | 3T | 140,4 | 0,8% | 142,0 | 2,1% | 141,9 | 0,3% | 137,0 | 3,9% | 134,9 | 0,4% | 138,6 | 3,1% |

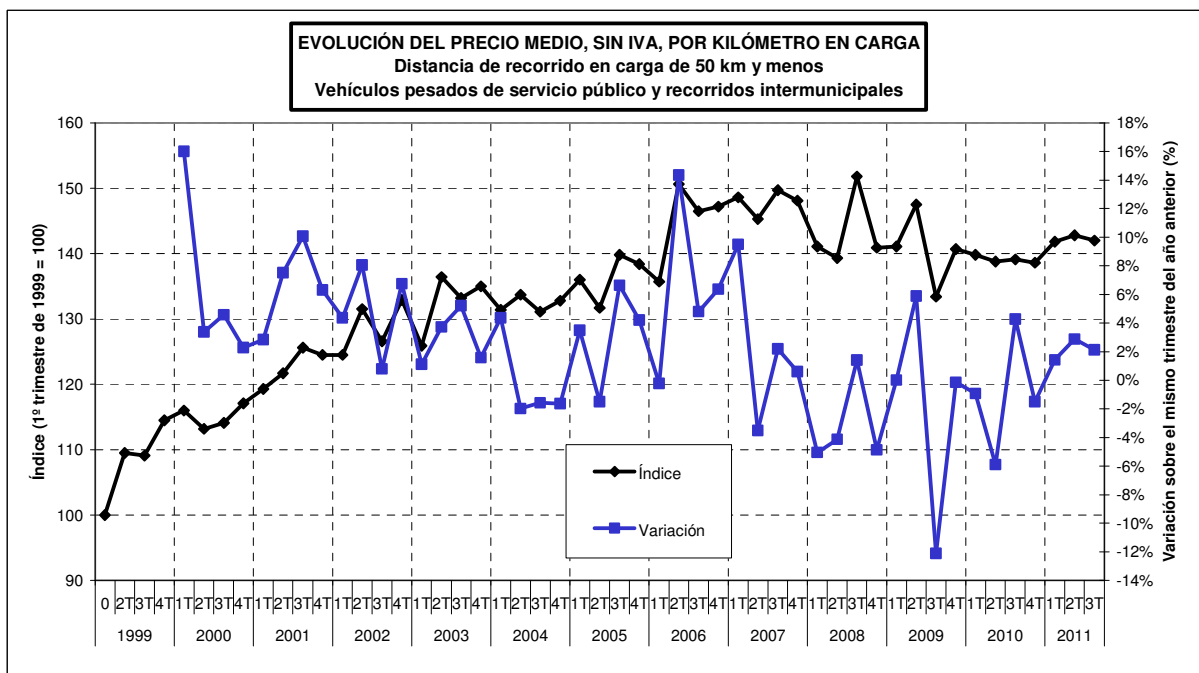
Fuente: Encuesta Permanente de Transporte de Mercancías por Carretera.



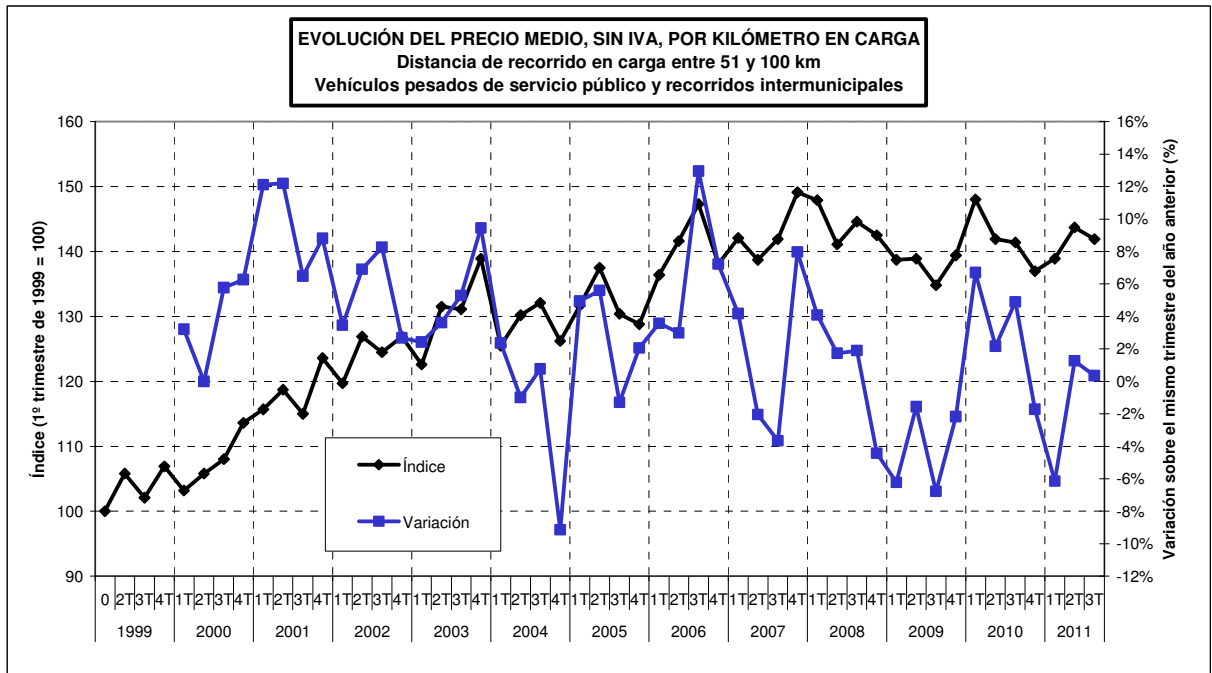
Fuente: Encuesta Permanente de Transporte de Mercancías por Carretera.



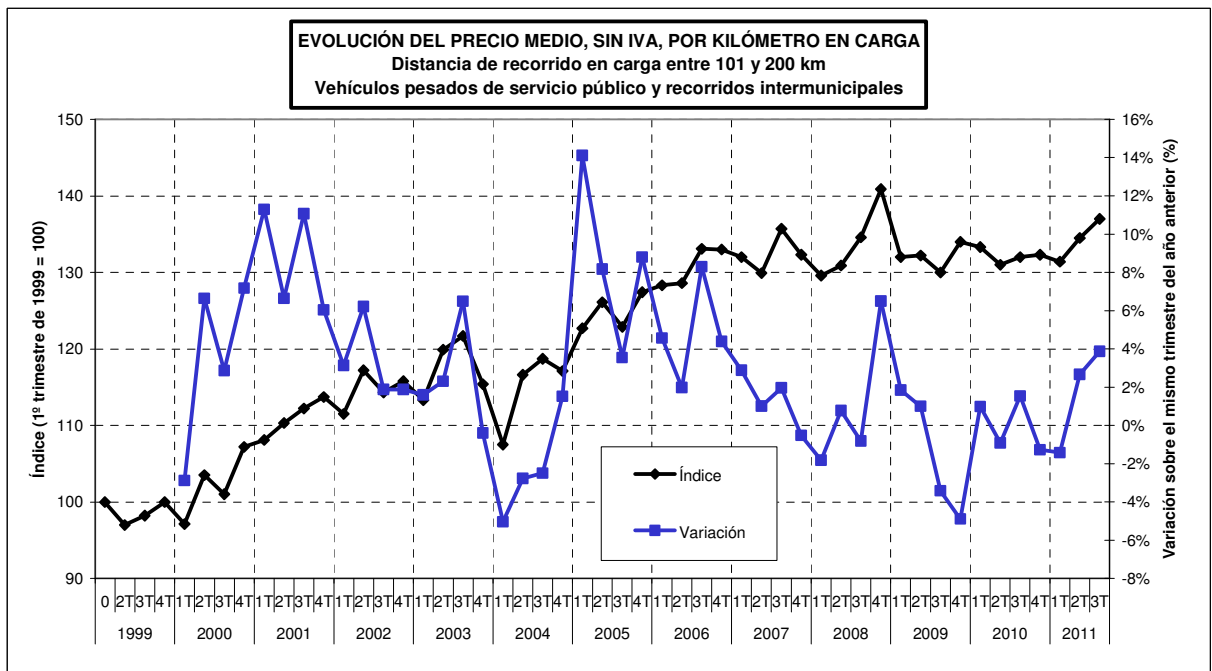
Fuente: Encuesta Permanente de Transporte de Mercancías por Carretera.



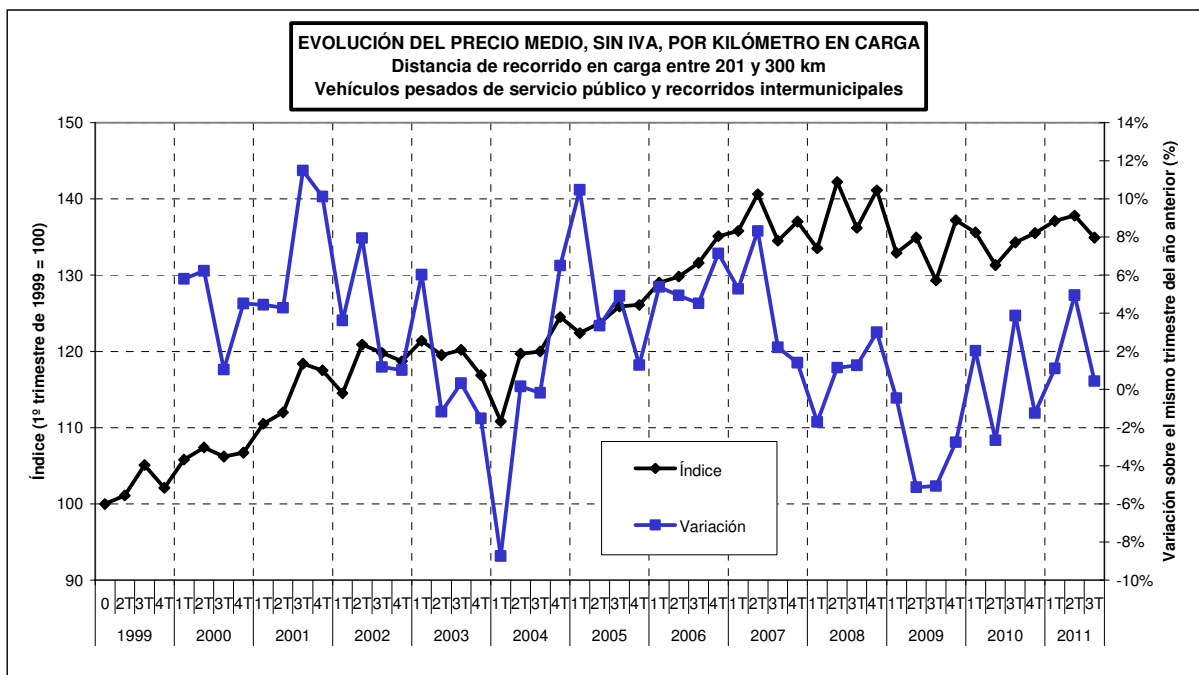
Fuente: Encuesta Permanente de Transporte de Mercancías por Carretera.



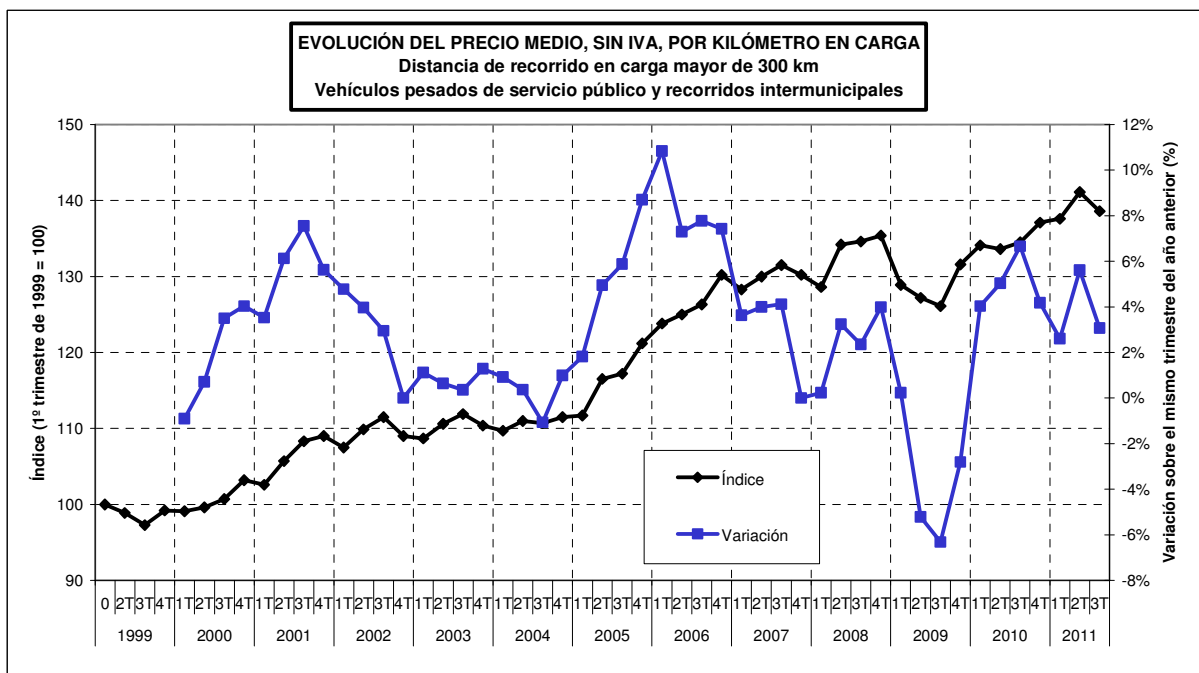
Fuente: Encuesta Permanente de Transporte de Mercancías por Carretera.



Fuente: Encuesta Permanente de Transporte de Mercancías por Carretera.



Fuente: Encuesta Permanente de Transporte de Mercancías por Carretera.



Fuente: Encuesta Permanente de Transporte de Mercancías por Carretera.

2.2.2.- Evolución anual según la distancia del recorrido en carga.**EVOLUCIÓN DEL PRECIO MEDIO, SIN IVA, POR KILÓMETRO EN CARGA SEGÚN LA DISTANCIA DEL RECORRIDO EN CARGA.**

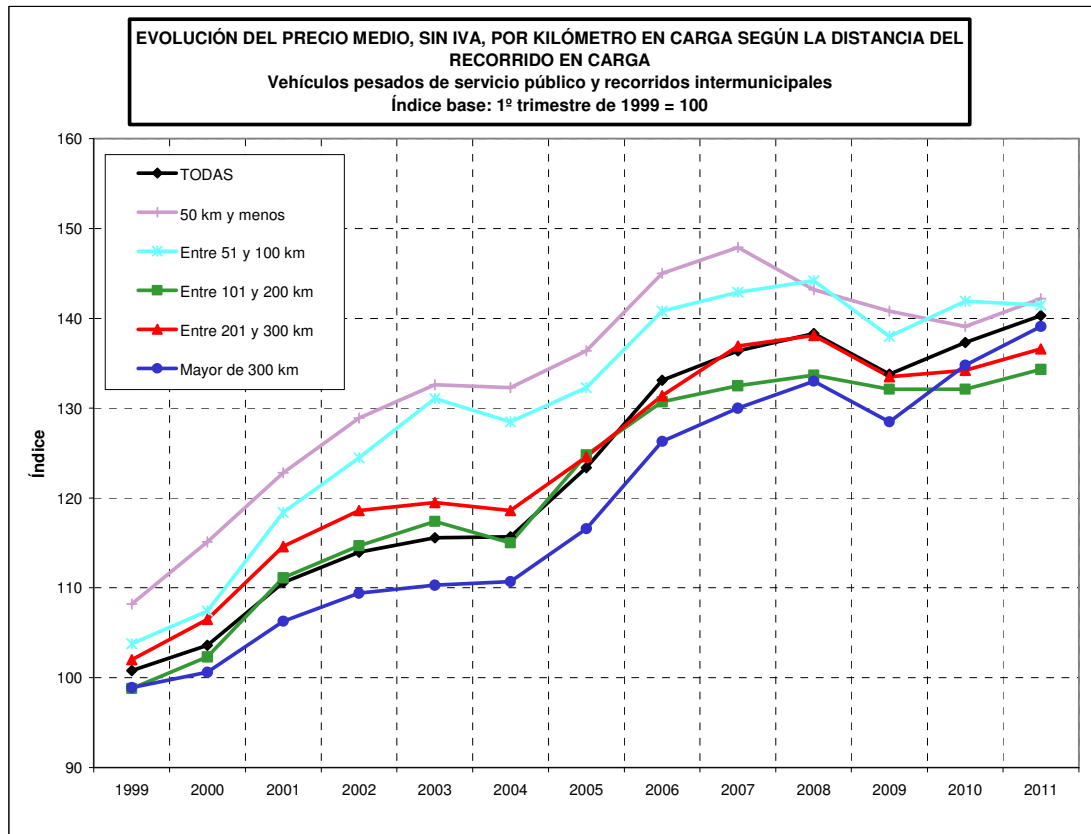
Vehículos pesados de servicio público y recorridos intermunicipales.

Índice base: 1º trimestre de 1999 = 100

| Año | DISTANCIA DEL RECORRIDO EN CARGA | | | | | | | | | | | |
|------|----------------------------------|---------------------------------|-------------------------------|---------------------------------|-------------------------------|---------------------------------|-------------------------------|---------------------------------|-------------------------------|---------------------------------|-------------------------------|---------------------------------|
| | TODAS | | 50 km y menos | | Entre 51 y 100 km | | Entre 101 y 200 km | | Entre 201 y 300 km | | Mayor de 300 km | |
| | Precio medio del año (Índice) | Variación sobre el año anterior | Precio medio del año (Índice) | Variación sobre el año anterior | Precio medio del año (Índice) | Variación sobre el año anterior | Precio medio del año (Índice) | Variación sobre el año anterior | Precio medio del año (Índice) | Variación sobre el año anterior | Precio medio del año (Índice) | Variación sobre el año anterior |
| 1999 | 100,8 | | 108,2 | | 103,8 | | 98,8 | | 102,0 | | 98,9 | |
| 2000 | 103,6 | 2,8% | 115,1 | 6,4% | 107,4 | 3,5% | 102,3 | 3,5% | 106,5 | 4,4% | 100,6 | 1,7% |
| 2001 | 110,6 | 6,8% | 122,8 | 6,7% | 118,4 | 10,2% | 111,1 | 8,6% | 114,6 | 7,6% | 106,3 | 5,7% |
| 2002 | 114,0 | 3,1% | 128,9 | 5,0% | 124,5 | 5,2% | 114,7 | 3,2% | 118,6 | 3,5% | 109,4 | 2,9% |
| 2003 | 115,6 | 1,4% | 132,6 | 2,9% | 131,1 | 5,3% | 117,4 | 2,4% | 119,5 | 0,8% | 110,3 | 0,8% |
| 2004 | 115,7 | 0,1% | 132,3 | -0,2% | 128,5 | -2,0% | 115,0 | -2,0% | 118,6 | -0,8% | 110,7 | 0,4% |
| 2005 | 123,4 | 6,7% | 136,4 | 3,1% | 132,3 | 3,0% | 124,8 | 8,5% | 124,6 | 5,1% | 116,6 | 5,3% |
| 2006 | 133,1 | 7,9% | 145,0 | 6,3% | 140,8 | 6,4% | 130,7 | 4,7% | 131,4 | 5,5% | 126,3 | 8,3% |
| 2007 | 136,4 | 2,5% | 147,9 | 2,0% | 142,9 | 1,5% | 132,5 | 1,4% | 136,9 | 4,2% | 130,0 | 2,9% |
| 2008 | 138,3 | 1,4% | 143,2 | -3,2% | 144,2 | 0,9% | 133,7 | 0,9% | 138,1 | 0,9% | 133,0 | 2,3% |
| 2009 | 133,8 | -3,3% | 140,8 | -1,7% | 138,0 | -4,3% | 132,1 | -1,2% | 133,5 | -3,3% | 128,5 | -3,4% |
| 2010 | 137,3 | 2,6% | 139,1 | -1,2% | 141,9 | 2,8% | 132,1 | 0,0% | 134,2 | 0,5% | 134,8 | 4,9% |
| 2011 | 140,3 | 2,2% | 142,2 | 2,2% | 141,5 | -0,3% | 134,3 | 1,7% | 136,6 | 1,8% | 139,1 | 3,2% |

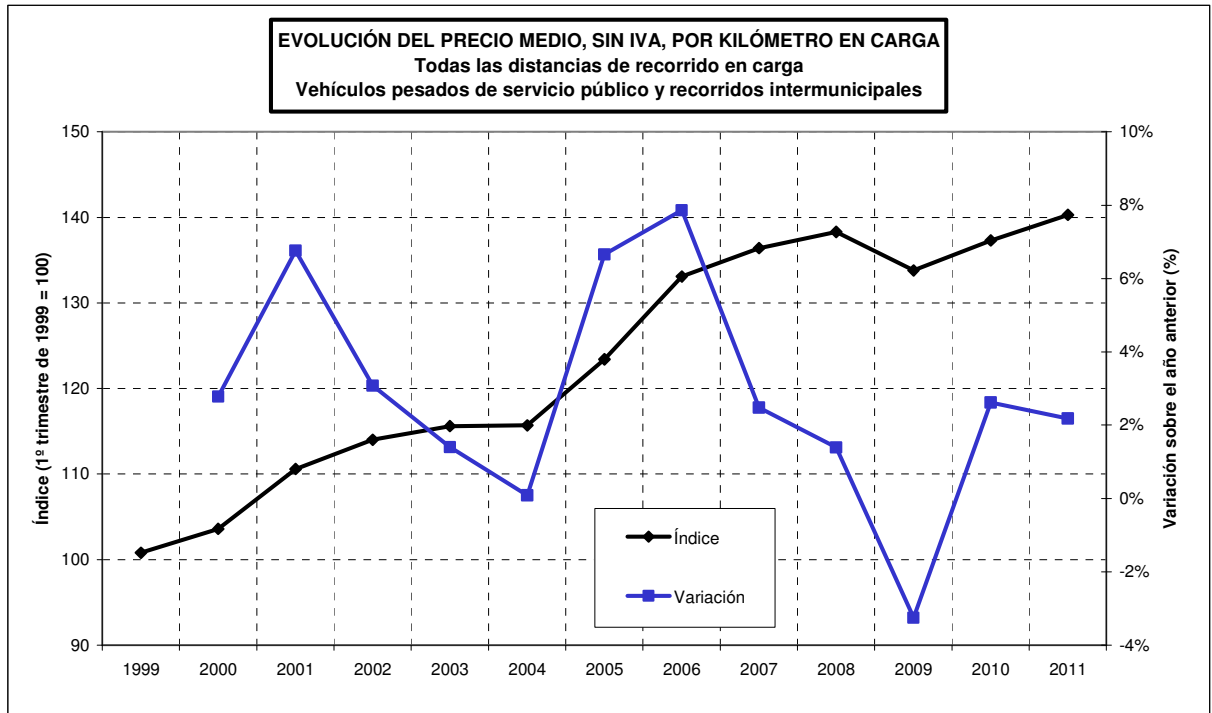
Fuente: Encuesta Permanente de Transporte de Mercancías por Carretera.

(*) En el año 2011 se presenta la media acumulada de los tres primeros trimestres, así como la variación de la misma sobre la media acumulada de los mismos trimestres del año anterior.



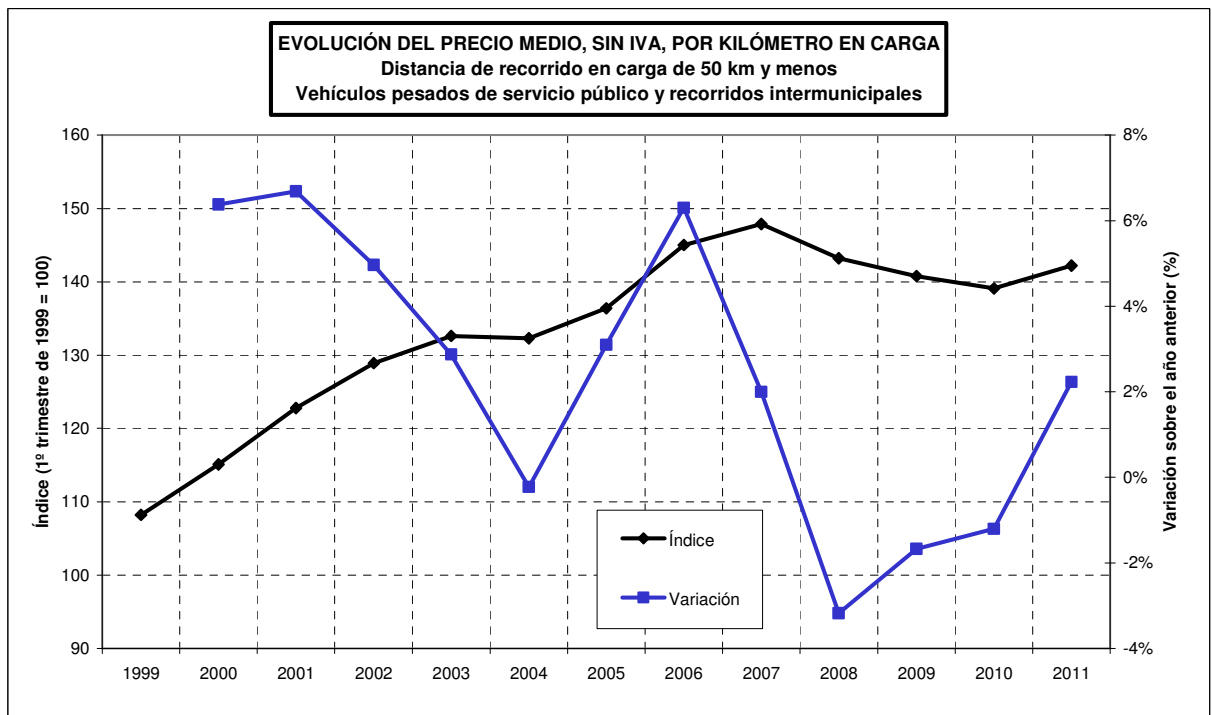
Fuente: Encuesta Permanente de Transporte de Mercancías por Carretera.

(*) En el año 2011 se presenta la media acumulada de los tres primeros trimestres, así como la variación de la misma sobre la media acumulada de los mismos trimestres del año anterior.



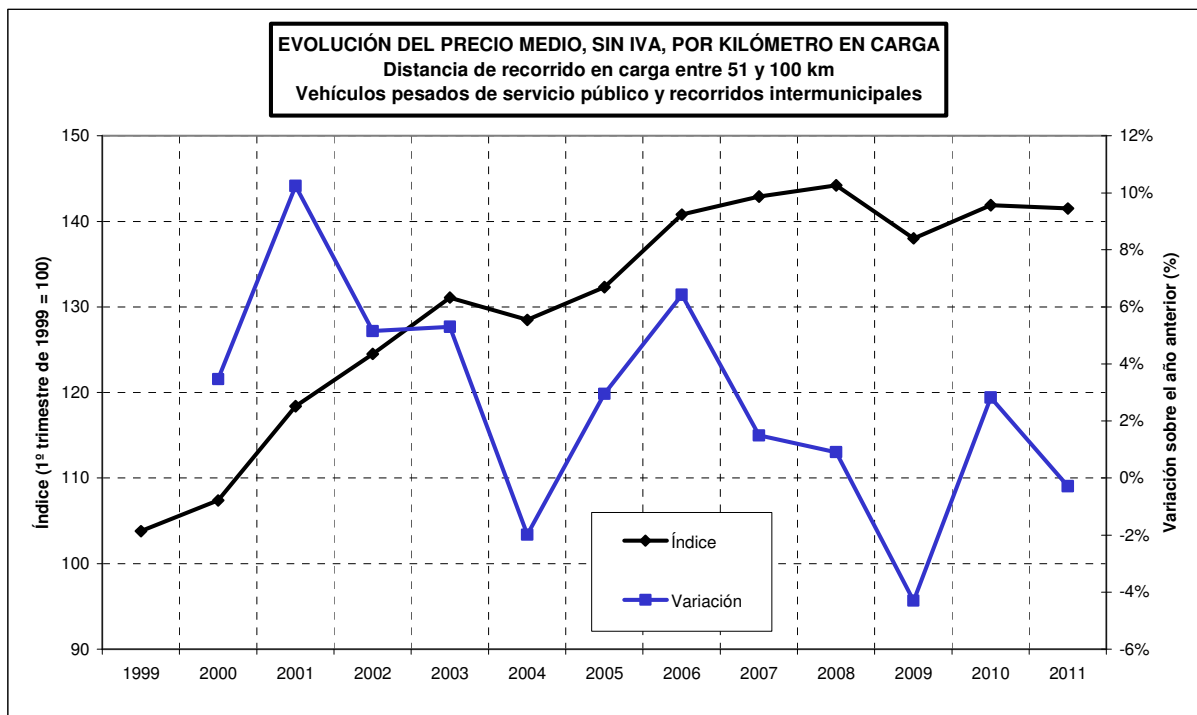
Fuente: Encuesta Permanente de Transporte de Mercancías por Carretera.

(*) En el año 2011 se presenta la media acumulada de los tres primeros trimestres, así como la variación de la misma sobre la media acumulada de los mismos trimestres del año anterior.



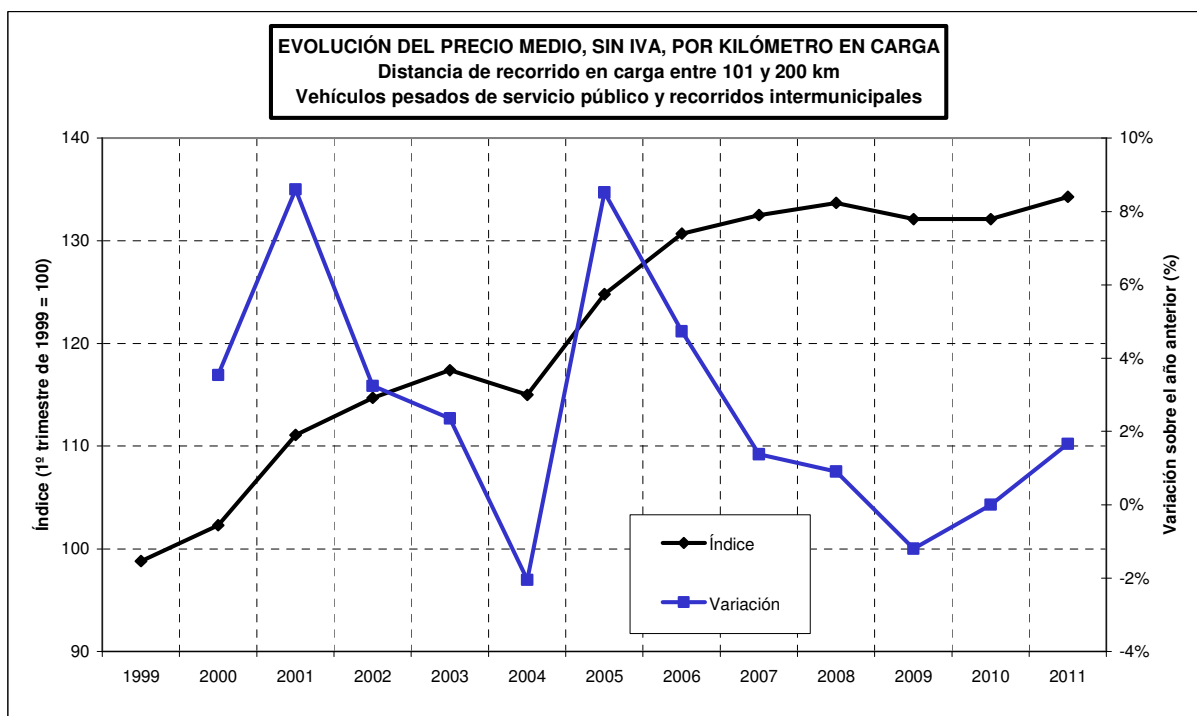
Fuente: Encuesta Permanente de Transporte de Mercancías por Carretera.

(*) En el año 2011 se presenta la media acumulada de los tres primeros trimestres, así como la variación de la misma sobre la media acumulada de los mismos trimestres del año anterior.



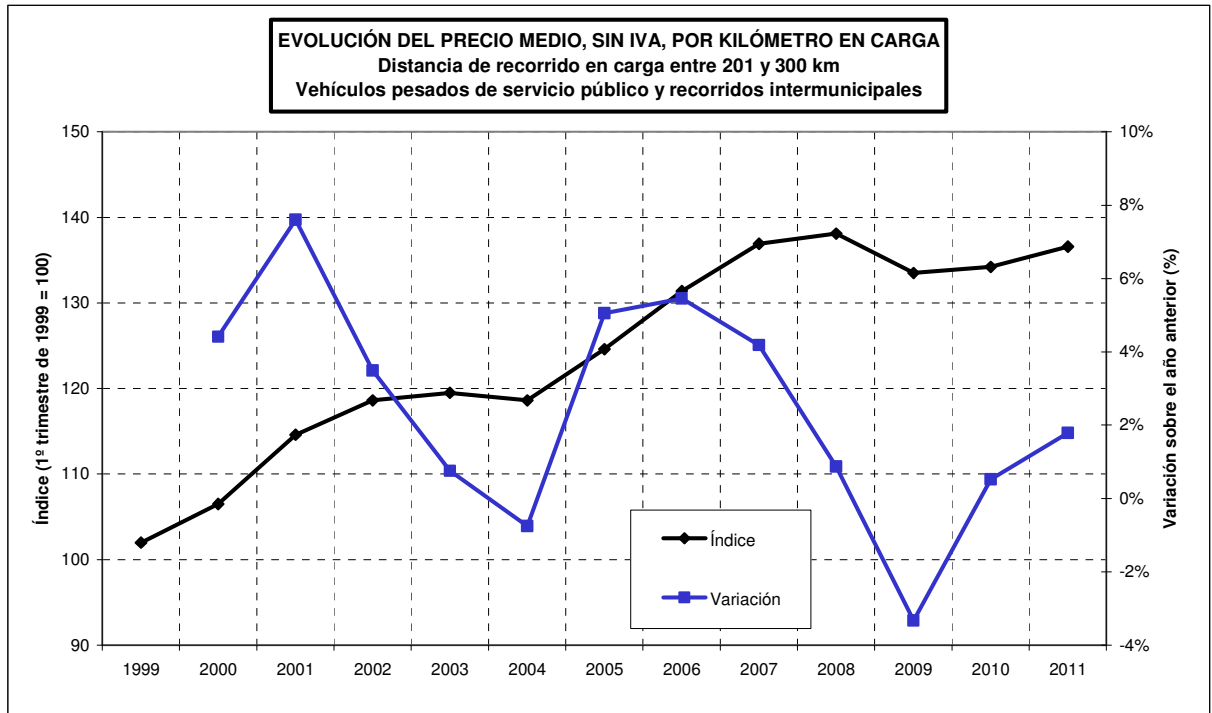
Fuente: Encuesta Permanente de Transporte de Mercancías por Carretera.

(*) En el año 2011 se presenta la media acumulada de los tres primeros trimestres, así como la variación de la misma sobre la media acumulada de los mismos trimestres del año anterior.



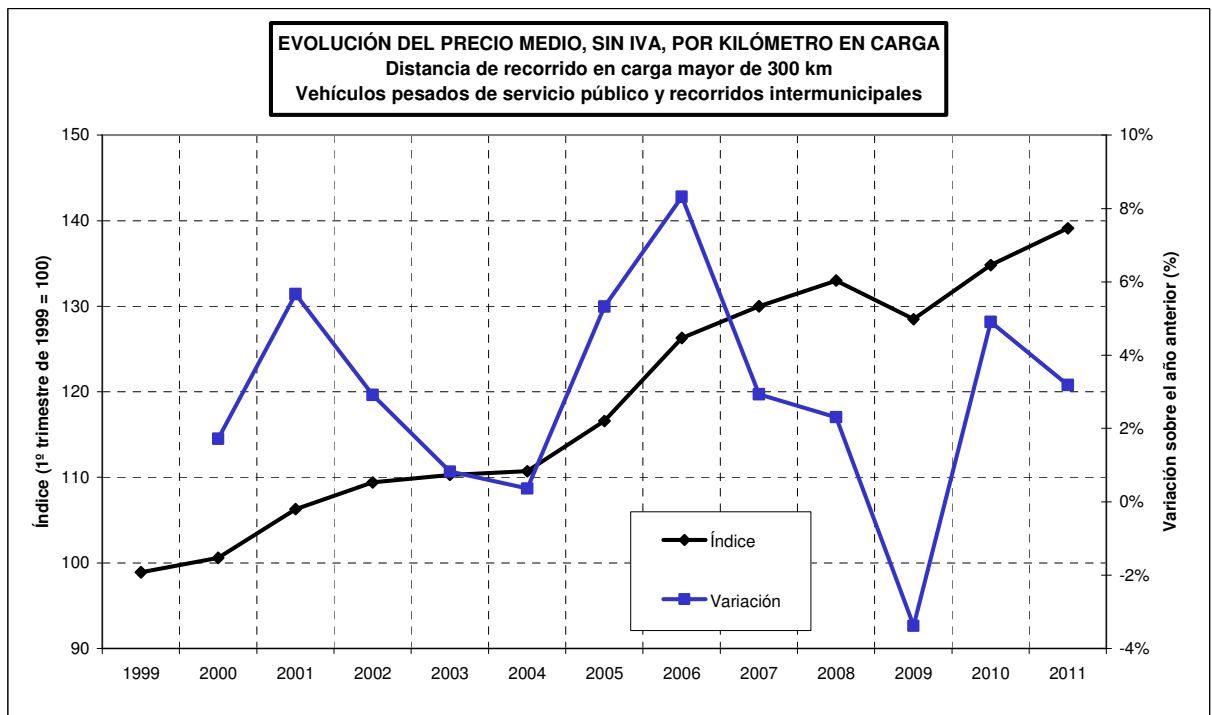
Fuente: Encuesta Permanente de Transporte de Mercancías por Carretera.

(*) En el año 2011 se presenta la media acumulada de los tres primeros trimestres, así como la variación de la misma sobre la media acumulada de los mismos trimestres del año anterior.



Fuente: Encuesta Permanente de Transporte de Mercancías por Carretera.

(*) En el año 2011 se presenta la media acumulada de los tres primeros trimestres, así como la variación de la misma sobre la media acumulada de los mismos trimestres del año anterior.



Fuente: Encuesta Permanente de Transporte de Mercancías por Carretera.

(*) En el año 2011 se presenta la media acumulada de los tres primeros trimestres, así como la variación de la misma sobre la media acumulada de los mismos trimestres del año anterior.

3.- Comparación de la evolución de los precios sin IVA y de los costes directos del transporte de mercancías por carretera en vehículos pesados.

En este apartado se compara la evolución de los precios medios, sin IVA, por kilómetro en carga del transporte de mercancías por carretera en vehículos pesados y la de los costes directos por kilómetro del vehículo articulado de carga general del “Observatorio de Costes del Transporte de Mercancías por Carretera”. Se toman los costes de esta tipología de vehículo por ser la más habitual. Los costes no incluyen el IVA por resultar neutro.

Se presenta esta evolución tomando como índice base 100 a 1 de enero del año 2000. Asimismo, se adjunta un gráfico con la evolución de los índices de los costes y de los índices de los precios en los intervalos de la distancia de transporte en que son comparables (larga distancia).

Se observa en la evolución en los últimos años de los precios y de los costes directos en el transporte de mercancías por carretera en vehículos pesados que las variaciones en los costes se ven reflejadas en cambios en los precios con cierto retraso en el tiempo.

Durante el segundo semestre de 2007 y el primero de 2008 el incremento de los costes fue muy importante, mientras que el de los precios fue prácticamente nulo salvo en el segundo trimestre de 2008 en el que se incrementaron. En el segundo semestre de 2008 los costes disminuyeron mucho y los precios aumentaron. A lo largo de 2009, 2010 y el primer trimestre de 2011 los costes aumentaron bastante, en el segundo trimestre de 2011 los costes disminuyeron ligeramente y han vuelto a aumentar en el tercer trimestre de 2011. Los precios disminuyeron en los tres primeros trimestres de 2009 y han aumentado posteriormente, excepto en el segundo trimestre de 2010 en el que disminuyeron respecto a los del trimestre anterior, en el primero de 2011 en el que no variaron y en el tercer trimestre de 2011 en el que han disminuido.

3.1.- Evolución trimestral de los precios sin IVA y de los costes directos del transporte de mercancías por carretera en vehículos pesados.

EVOLUCIÓN DEL PRECIO MEDIO, SIN IVA, POR KILÓMETRO EN CARGA (EPTMC) Y DE LOS COSTES DIRECTOS POR KILÓMETRO (OBSERVATORIO DE COSTES) DEL TRANSPORTE DE MERCANCÍAS POR CARRETERA.

Índice base: 01-01-2000 = 100

| | | | PRECIO MEDIO, SIN IVA, POR KILÓMETRO EN CARGA SEGÚN LA DISTANCIA DEL RECORRIDO EN CARGA, vehículos pesados en recorridos intermunicipales (Índice) | | | | | | COSTES DIRECTOS POR KILÓMETRO DEL VEHÍCULO ARTICULADO DE CARGA GENERAL, recorridos superiores a 200 km (Índice) |
|------|-----------|-------------------|---|---------------|-------------------|--------------------|--------------------|-----------------|---|
| Año | Trimestre | Fecha equivalente | TODAS | 50 km y menos | Entre 51 y 100 km | Entre 101 y 200 km | Entre 201 y 300 km | Mayor de 300 km | |
| 2000 | | 01/01/2000 | 100,0 | 100,0 | 100,0 | 100,0 | 100,0 | 100,0 | 100,0 |
| | 1T | 15/02/2000 | 100,0 | 100,7 | 98,2 | 98,5 | 101,8 | 99,9 | |
| | 2T | 15/05/2000 | 100,5 | 98,2 | 100,7 | 105,0 | 103,3 | 100,5 | |
| | 3T | 15/08/2000 | 103,3 | 99,0 | 102,8 | 102,5 | 102,2 | 101,6 | |
| | 4T | 15/11/2000 | 102,3 | 101,6 | 108,1 | 108,8 | 102,6 | 104,1 | 107,4 |
| 2001 | 1T | 15/02/2001 | 103,3 | 103,5 | 110,1 | 109,7 | 106,3 | 103,5 | 105,9 |
| | | 30/04/2001 | | | | | | | |
| | 2T | 15/05/2001 | 107,1 | 105,6 | 113,0 | 111,9 | 107,7 | 106,6 | |
| | 3T | 15/08/2001 | 112,3 | 109,0 | 109,5 | 113,9 | 113,9 | 109,2 | |
| | 4T | 15/11/2001 | 111,1 | 108,0 | 117,7 | 115,4 | 113,0 | 109,9 | 106,3 |
| 2002 | 1T | 15/02/2002 | 108,6 | 108,0 | 113,9 | 113,1 | 110,1 | 108,4 | 108,6 |
| | | 30/04/2002 | | | | | | | |
| | 2T | 15/05/2002 | 111,5 | 114,1 | 120,8 | 118,9 | 116,3 | 110,8 | |
| | 3T | 15/08/2002 | 114,2 | 109,8 | 118,5 | 116,0 | 115,2 | 112,5 | |
| | 4T | 15/11/2002 | 112,4 | 115,3 | 120,8 | 117,5 | 114,2 | 109,9 | 110,0 |
| 2003 | 1T | 15/02/2003 | 110,2 | 109,2 | 116,7 | 115,0 | 116,8 | 109,6 | 111,8 |
| | | 30/04/2003 | | | | | | | |
| | 2T | 15/05/2003 | 113,3 | 118,4 | 125,2 | 121,7 | 115,0 | 111,5 | |
| | 3T | 15/08/2003 | 116,4 | 115,6 | 124,8 | 123,5 | 115,6 | 112,9 | |
| | 4T | 15/11/2003 | 113,5 | 117,1 | 132,2 | 117,1 | 112,5 | 111,3 | 110,5 |
| 2004 | 1T | 15/02/2004 | 108,1 | 114,0 | 119,5 | 109,1 | 106,6 | 110,6 | 112,9 |
| | | 30/04/2004 | | | | | | | |
| | 2T | 15/05/2004 | 112,6 | 116,0 | 123,9 | 118,3 | 115,2 | 112,0 | |
| | 3T | 15/08/2004 | 117,2 | 113,8 | 125,7 | 120,4 | 115,4 | 111,6 | |
| | 4T | 15/11/2004 | 116,0 | 115,2 | 120,1 | 118,8 | 119,8 | 112,5 | 120,1 |
| 2005 | 1T | 15/02/2005 | 115,5 | 118,0 | 125,4 | 124,5 | 117,7 | 112,7 | 123,8 |
| | | 30/04/2005 | | | | | | | |
| | 2T | 15/05/2005 | 121,1 | 114,3 | 130,9 | 128,0 | 119,0 | 117,5 | |
| | 3T | 15/08/2005 | 123,5 | 121,3 | 124,1 | 124,7 | 121,1 | 118,2 | |
| | 4T | 15/11/2005 | 123,3 | 120,1 | 122,6 | 129,3 | 121,3 | 122,2 | 130,4 |

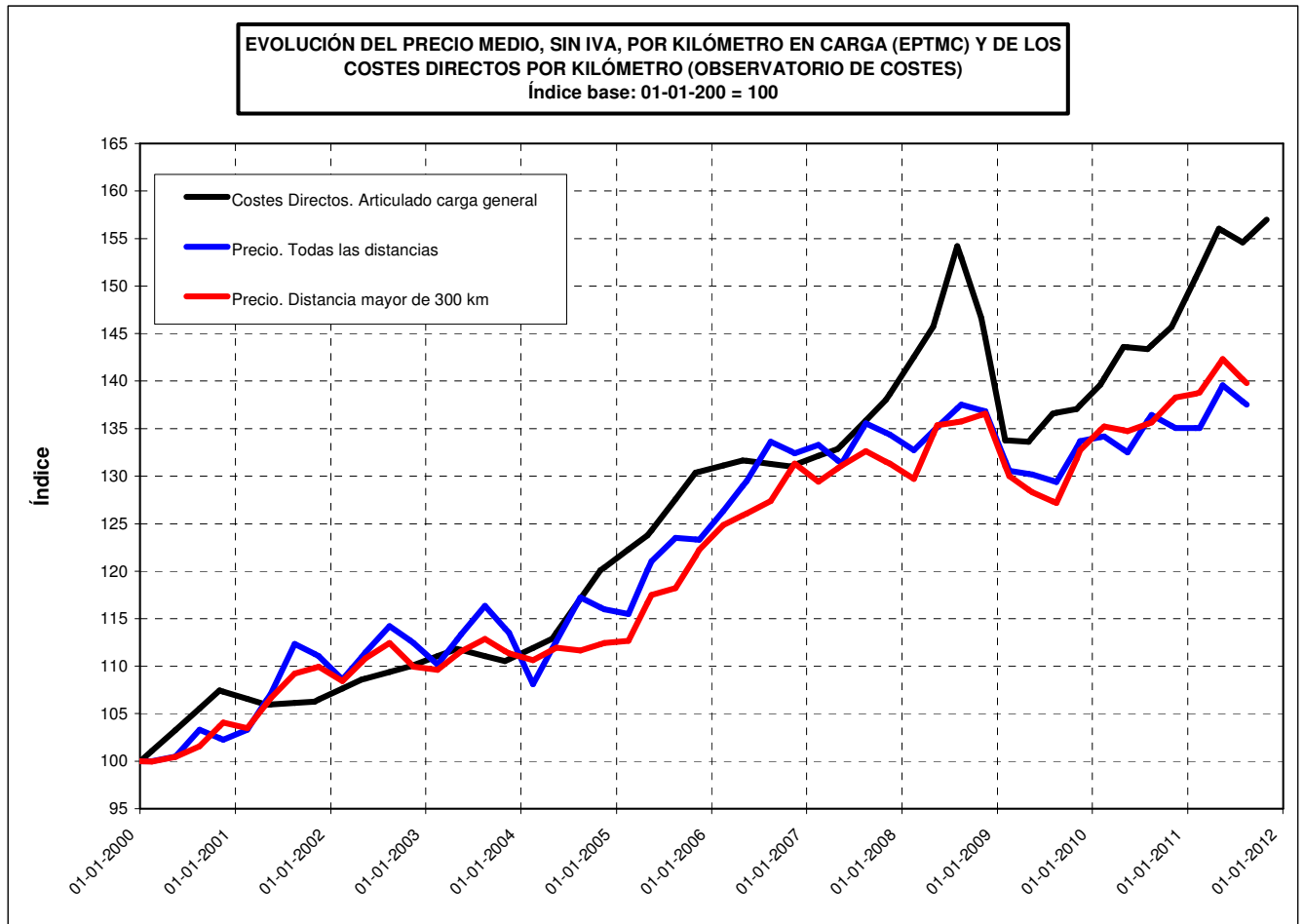
Fuente: "Encuesta Permanente de Transporte de Mercancías por Carretera" y "Observatorio de Costes del Transporte de Mercancías por Carretera".

EVOLUCIÓN DEL PRECIO MEDIO, SIN IVA, POR KILÓMETRO EN CARGA (EPTMC) Y DE LOS COSTES DIRECTOS POR KILÓMETRO (OBSERVATORIO DE COSTES) DEL TRANSPORTE DE MERCANCÍAS POR CARRETERA.

Índice base: 01-01-2000 = 100

| | | | PRECIO MEDIO, SIN IVA, POR KILÓMETRO EN CARGA SEGÚN LA DISTANCIA DEL RECORRIDO EN CARGA, vehículos pesados en recorridos intermunicipales (Índice) | | | | | | COSTES DIRECTOS POR KILÓMETRO DEL VEHÍCULO ARTICULADO DE CARGA GENERAL, recorridos superiores a 200 km (Índice) |
|------------|------------|-------------------|---|---------------|-------------------|--------------------|--------------------|-----------------|---|
| Año | Trimestre | Fecha equivalente | TODAS | 50 km y menos | Entre 51 y 100 km | Entre 101 y 200 km | Entre 201 y 300 km | Mayor de 300 km | |
| 2006 | 1T | 15/02/2006 | 126,3 | 117,7 | 129,8 | 130,2 | 124,1 | 124,9 | 131,6 |
| | | 30/04/2006 | | | | | | | |
| | 2T | 15/05/2006 | 129,5 | 130,7 | 134,8 | 130,5 | 124,9 | 126,1 | 131,0 |
| | 3T | 15/08/2006 | 133,6 | 127,1 | 140,2 | 135,1 | 126,6 | 127,4 | |
| | 4T | 15/11/2006 | 132,4 | 127,7 | 131,5 | 135,0 | 130,0 | 131,3 | |
| 2007 | 1T | 15/02/2007 | 133,3 | 128,9 | 135,3 | 133,9 | 130,6 | 129,4 | 132,9 |
| | | 30/04/2007 | | | | | | | |
| | 2T | 15/05/2007 | 131,3 | 126,1 | 132,0 | 131,8 | 135,3 | 131,1 | 138,0 |
| | 3T | 15/08/2007 | 135,6 | 129,9 | 135,1 | 137,7 | 129,4 | 132,6 | |
| | 4T | 15/11/2007 | 134,4 | 128,5 | 141,9 | 134,2 | 131,8 | 131,3 | |
| 2008 | 1T | 15/02/2008 | 132,7 | 122,4 | 140,8 | 131,5 | 128,4 | 129,7 | 145,7 |
| | | 30/04/2008 | | | | | | | |
| | 2T | 15/05/2008 | 135,2 | 120,9 | 134,3 | 132,8 | 136,8 | 135,4 | 154,2 |
| | 3T | 15/08/2008 | 137,5 | 131,7 | 137,6 | 136,6 | 131,0 | 135,8 | |
| | 4T | 15/11/2008 | 136,8 | 122,3 | 135,6 | 143,0 | 135,7 | 136,6 | |
| 2009 | 1T | 31/01/2009 | | | | | | | 133,8 |
| | | 15/02/2009 | 130,6 | 122,4 | 132,0 | 133,9 | 127,8 | 130,0 | |
| | 2T | 30/04/2009 | | | | | | | 133,6 |
| | | 15/05/2009 | 130,2 | 128,0 | 132,2 | 134,1 | 129,8 | 128,3 | |
| | 3T | 31/07/2009 | | | | | | | 136,6 |
| 15/08/2009 | | 129,4 | 115,7 | 128,3 | 131,9 | 124,4 | 127,2 | | |
| 4T | 31/10/2009 | | | | | | | 137,1 | |
| 15/11/2009 | 133,7 | 122,1 | 132,7 | 136,0 | 132,0 | 132,7 | | | |
| 2010 | 1T | 31/01/2010 | | | | | | | 139,6 |
| | | 15/02/2010 | 134,2 | 121,3 | 140,9 | 135,3 | 130,4 | 135,2 | |
| | 2T | 30/04/2010 | | | | | | | 143,6 |
| | | 15/05/2010 | 132,5 | 120,4 | 135,1 | 132,9 | 126,3 | 134,7 | |
| | 3T | 31/07/2010 | | | | | | | 143,4 |
| 15/08/2010 | | 136,4 | 120,7 | 134,6 | 133,9 | 129,2 | 135,7 | | |
| 4T | 31/10/2010 | | | | | | | 145,7 | |
| 15/11/2010 | 135,1 | 120,3 | 130,4 | 134,2 | 130,4 | 138,3 | | | |
| 2011 | 1T | 31/01/2011 | | | | | | | 150,9 |
| | | 15/02/2011 | 135,1 | 123,0 | 132,2 | 133,3 | 131,9 | 138,8 | |
| | 2T | 30/04/2011 | | | | | | | 156,0 |
| | | 15/05/2011 | 139,6 | 123,9 | 136,8 | 136,5 | 132,6 | 142,3 | |
| | 3T | 31/07/2011 | | | | | | | 154,6 |
| 15/08/2011 | | 137,5 | 123,2 | 135,1 | 139,0 | 129,8 | 139,8 | | |
| | | 31/10/2011 | | | | | | 157,0 | |

Fuente: "Encuesta Permanente de Transporte de Mercancías por Carretera" y "Observatorio de Costes del Transporte de Mercancías por Carretera".



Fuente: "Encuesta Permanente de Transporte de Mercancías por Carretera" y "Observatorio de Costes del Transporte de Mercancías por Carretera".

3.2.- Comparación de la evolución trimestral de los precios sin IVA y de los costes directos del transporte de mercancías por carretera en vehículos pesados.

COMPARACIÓN DE LA EVOLUCIÓN DEL PRECIO MEDIO, SIN IVA, POR KILÓMETRO EN CARGA (EPTMC) Y DE LOS COSTES DIRECTOS POR KILÓMETRO (OBSERVATORIO DE COSTES) DEL TRANSPORTE DE MERCANCÍAS POR CARRETERA.

Incrementos desde el 01-01-2000 (%)

| Fecha de los precios | | Fecha de los Costes Directos | PRECIO MEDIO, SIN IVA, POR KILÓMETRO EN CARGA SEGÚN LA DISTANCIA DEL RECORRIDO EN CARGA (vehículos pesados en recorridos intermunicipales) | | | | | | COSTES DIRECTOS POR KILÓMETRO DEL VEHÍCULO ARTICULADO DE CARGA GENERAL (recorridos superiores a 200 km) |
|----------------------|-----------|------------------------------|--|---------------|-------------------|--------------------|--------------------|-----------------|---|
| Año | Trimestre | | TODAS | 50 km y menos | Entre 51 y 100 km | Entre 101 y 200 km | Entre 201 y 300 km | Mayor de 300 km | |
| 2000 | 1T | 01-01-2000 | 0,0% | 0,7% | -1,8% | -1,5% | 1,8% | -0,1% | 0,0% |
| | 2T | | 0,5% | -1,8% | 0,7% | 5,0% | 3,3% | 0,5% | |
| | 3T | | 3,3% | -1,0% | 2,8% | 2,5% | 2,2% | 1,6% | |
| | 4T | | 2,3% | 1,6% | 8,1% | 8,8% | 2,6% | 4,1% | |
| 2001 | 1T | 31-10-2000 | 3,3% | 3,5% | 10,1% | 9,7% | 6,3% | 3,5% | 7,4% |
| | 2T | | 7,1% | 5,6% | 13,0% | 11,9% | 7,7% | 6,6% | |
| | 3T | 30-04-2001 | 12,3% | 9,0% | 9,5% | 13,9% | 13,9% | 9,2% | 5,9% |
| | 4T | | 11,1% | 8,0% | 17,7% | 15,4% | 13,0% | 9,9% | |
| 2002 | 1T | 31-10-2001 | 8,6% | 8,0% | 13,9% | 13,1% | 10,1% | 8,4% | 6,3% |
| | 2T | | 11,5% | 14,1% | 20,8% | 18,9% | 16,3% | 10,8% | |
| | 3T | 30-04-2002 | 14,2% | 9,8% | 18,5% | 16,0% | 15,2% | 12,5% | 8,6% |
| | 4T | | 12,4% | 15,3% | 20,8% | 17,5% | 14,2% | 9,9% | |
| 2003 | 1T | 31-10-2002 | 10,2% | 9,2% | 16,7% | 15,0% | 16,8% | 9,6% | 10,0% |
| | 2T | | 13,3% | 18,4% | 25,2% | 21,7% | 15,0% | 11,5% | |
| | 3T | 30-04-2003 | 16,4% | 15,6% | 24,8% | 23,5% | 15,6% | 12,9% | 11,8% |
| | 4T | | 13,5% | 17,1% | 32,2% | 17,1% | 12,5% | 11,3% | |
| 2004 | 1T | 31-10-2003 | 8,1% | 14,0% | 19,5% | 9,1% | 6,6% | 10,6% | 10,5% |
| | 2T | | 12,6% | 16,0% | 23,9% | 18,3% | 15,2% | 12,0% | |
| | 3T | 30-04-2004 | 17,2% | 13,8% | 25,7% | 20,4% | 15,4% | 11,6% | 12,9% |
| | 4T | | 16,0% | 15,2% | 20,1% | 18,8% | 19,8% | 12,5% | |
| 2005 | 1T | 31-10-2004 | 15,5% | 18,0% | 25,4% | 24,5% | 17,7% | 12,7% | 20,1% |
| | 2T | | 21,1% | 14,3% | 30,9% | 28,0% | 19,0% | 17,5% | |
| | 3T | 30-04-2005 | 23,5% | 21,3% | 24,1% | 24,7% | 21,1% | 18,2% | 23,8% |
| | 4T | | 23,3% | 20,1% | 22,6% | 29,3% | 21,3% | 22,2% | |
| 2006 | 1T | 31-10-2005 | 26,3% | 17,7% | 29,8% | 30,2% | 24,1% | 24,9% | 30,4% |
| | 2T | | 29,5% | 30,7% | 34,8% | 30,5% | 24,9% | 26,1% | |
| | 3T | 30-04-2006 | 33,6% | 27,1% | 40,2% | 35,1% | 26,6% | 27,4% | 31,6% |
| | 4T | | 32,4% | 27,7% | 31,5% | 35,0% | 30,0% | 31,3% | |

Fuente: "Encuesta Permanente de Transporte de Mercancías por Carretera" y "Observatorio de Costes del Transporte de Mercancías por Carretera".

Nota: los incrementos de precios y de costes directos se comparan de la siguiente manera, los costes de 01-01-2000 con los precios del primer trimestre de 2000, los costes del 31-10-año con los precios del primer trimestre del año+1, los costes de 31-01-año con los precios del segundo trimestre del año, los costes de 30-04-año con los precios del tercer trimestre del año y los costes de 31-07-año con los precios del cuarto trimestre del año.

COMPARACIÓN DE LA EVOLUCIÓN DEL PRECIO MEDIO, SIN IVA, POR KILÓMETRO EN CARGA (EPTMC) Y DE LOS COSTES DIRECTOS POR KILÓMETRO (OBSERVATORIO DE COSTES) DEL TRANSPORTE DE MERCANCÍAS POR CARRETERA.

Incrementos desde el 01-01-2000 (%)

| Fecha de los precios | | Fecha de los Costes Directos | PRECIO MEDIO, SIN IVA, POR KILÓMETRO EN CARGA SEGÚN LA DISTANCIA DEL RECORRIDO EN CARGA (vehículos pesados en recorridos intermunicipales) | | | | | | COSTES DIRECTOS POR KILÓMETRO DEL VEHÍCULO ARTICULADO DE CARGA GENERAL (recorridos superiores a 200 km) |
|----------------------|-----------|------------------------------|--|---------------|-------------------|--------------------|--------------------|-----------------|---|
| Año | Trimestre | | TODAS | 50 km y menos | Entre 51 y 100 km | Entre 101 y 200 km | Entre 201 y 300 km | Mayor de 300 km | |
| 2007 | 1T | 31-10-2006 | 33,3% | 28,9% | 35,3% | 33,9% | 30,6% | 29,4% | 31,0% |
| | 2T | | 31,3% | 26,1% | 32,0% | 31,8% | 35,3% | 31,1% | |
| | 3T | 30-04-2007 | 35,6% | 29,9% | 35,1% | 37,7% | 29,4% | 32,6% | 32,9% |
| | 4T | | 34,4% | 28,5% | 41,9% | 34,2% | 31,8% | 31,3% | |
| 2008 | 1T | 31-10-2007 | 32,7% | 22,4% | 40,8% | 31,5% | 28,4% | 29,7% | 38,0% |
| | 2T | | 35,2% | 20,9% | 34,3% | 32,8% | 36,8% | 35,4% | |
| | 3T | 30-04-2008 | 37,5% | 31,7% | 37,6% | 36,6% | 31,0% | 35,8% | 45,7% |
| | 4T | 31-07-2008 | 36,8% | 22,3% | 35,6% | 43,0% | 35,7% | 36,6% | 54,2% |
| 2009 | 1T | 31-10-2008 | 30,6% | 22,4% | 32,0% | 33,9% | 27,8% | 30,0% | 46,7% |
| | 2T | 31-01-2009 | 30,2% | 28,0% | 32,2% | 34,1% | 29,8% | 28,3% | 33,8% |
| | 3T | 30-04-2009 | 29,4% | 15,7% | 28,3% | 31,9% | 24,4% | 27,2% | 33,6% |
| | 4T | 31-07-2009 | 33,7% | 22,1% | 32,7% | 36,0% | 32,0% | 32,7% | 36,6% |
| 2010 | 1T | 31-10-2009 | 34,2% | 21,3% | 40,9% | 35,3% | 30,4% | 35,2% | 37,1% |
| | 2T | 31-01-2010 | 32,5% | 20,4% | 35,1% | 32,9% | 26,3% | 34,7% | 39,6% |
| | 3T | 30-04-2010 | 36,4% | 20,7% | 34,6% | 33,9% | 29,2% | 35,7% | 43,6% |
| | 4T | 31-07-2010 | 35,1% | 20,3% | 30,4% | 34,2% | 30,4% | 38,3% | 43,4% |
| 2011 | 1T | 31-10-2010 | 35,1% | 23,0% | 32,2% | 33,3% | 31,9% | 38,8% | 45,7% |
| | 2T | 31-01-2011 | 39,6% | 23,9% | 36,8% | 36,5% | 32,6% | 42,3% | 50,9% |
| | 3T | 30-04-2011 | 37,5% | 23,2% | 35,1% | 39,0% | 29,8% | 39,8% | 56,0% |
| | 4T | 31-07-2011 | | | | | | | 54,6% |
| 2012 | 1T | 31-10-2011 | | | | | | | 57,0% |

Fuente: "Encuesta Permanente de Transporte de Mercancías por Carretera" y "Observatorio de Costes del Transporte de Mercancías por Carretera".

Nota: los incrementos de precios y de costes directos se comparan de la siguiente manera, los costes de 01-01-2000 con los precios del primer trimestre de 2000, los costes del 31-10-año con los precios del primer trimestre del año+1, los costes de 31-01-año con los precios del segundo trimestre del año, los costes de 30-04-año con los precios del tercer trimestre del año y los costes de 31-07-año con los precios del cuarto trimestre del año.

3.3.- Comparación de la evolución anual de los precios sin IVA y de los costes directos del transporte de mercancías por carretera en vehículos pesados.

COMPARACIÓN DE LA EVOLUCIÓN DEL PRECIO MEDIO, SIN IVA, POR KILÓMETRO EN CARGA (EPTMC) Y DE LOS COSTES DIRECTOS POR KILÓMETRO (OBSERVATORIO DE COSTES) DEL TRANSPORTE DE MERCANCÍAS POR CARRETERA.

Incrementos de las medias anuales desde el año 2000 (%)

| Año | PRECIO MEDIO, SIN IVA, POR KILÓMETRO EN CARGA SEGÚN LA DISTANCIA DEL RECORRIDO EN CARGA (vehículos pesados en recorridos intermunicipales) | | | | | | COSTES DIRECTOS POR KILÓMETRO DEL VEHÍCULO ARTICULADO DE CARGA GENERAL (recorridos superiores a 200 km) |
|------|--|---------------|-------------------|--------------------|--------------------|-----------------|---|
| | TODAS | 50 km y menos | Entre 51 y 100 km | Entre 101 y 200 km | Entre 201 y 300 km | Mayor de 300 km | |
| 2001 | 6,8% | 6,7% | 10,2% | 8,6% | 7,6% | 5,7% | 4,7% |
| 2002 | 10,0% | 12,0% | 15,9% | 12,1% | 11,4% | 8,7% | 5,5% |
| 2003 | 11,6% | 15,2% | 22,1% | 14,8% | 12,2% | 9,6% | 8,9% |
| 2004 | 11,7% | 14,9% | 19,6% | 12,4% | 11,4% | 10,0% | 9,7% |
| 2005 | 19,1% | 18,5% | 23,2% | 22,0% | 17,0% | 15,9% | 19,7% |
| 2006 | 28,5% | 26,0% | 31,1% | 27,8% | 23,4% | 25,5% | 28,6% |
| 2007 | 31,7% | 28,5% | 33,1% | 29,5% | 28,5% | 29,2% | 29,5% |
| 2008 | 33,5% | 24,4% | 34,3% | 30,7% | 29,7% | 32,2% | 42,3% |
| 2009 | 29,2% | 22,3% | 28,5% | 29,1% | 25,4% | 27,7% | 35,1% |
| 2010 | 32,5% | 20,9% | 32,1% | 29,1% | 26,0% | 34,0% | 38,3% |
| 2011 | 35,4% | 23,5% | 31,8% | 31,3% | 28,3% | 38,3% | 49,0% |

Fuente: "Encuesta Permanente de Transporte de Mercancías por Carretera" y "Observatorio de Costes del Transporte de Mercancías por Carretera".

Nota: se toman los costes de 2000 como la media de los costes de 01-01-2000 y del valor medio de los costes de 01-01-2000 y de 31-10-2000, y los del resto de años como la media de los costes de 31 de octubre del año anterior, de 31 de enero de ese año, de 30 de abril de ese año y de 31 de julio de ese año.

(*) En el año 2011 se toman los precios como la media de los tres primeros trimestres y los costes como la media hasta el Observatorio de Costes de 31 de julio.