



Estadística del precio de vivienda

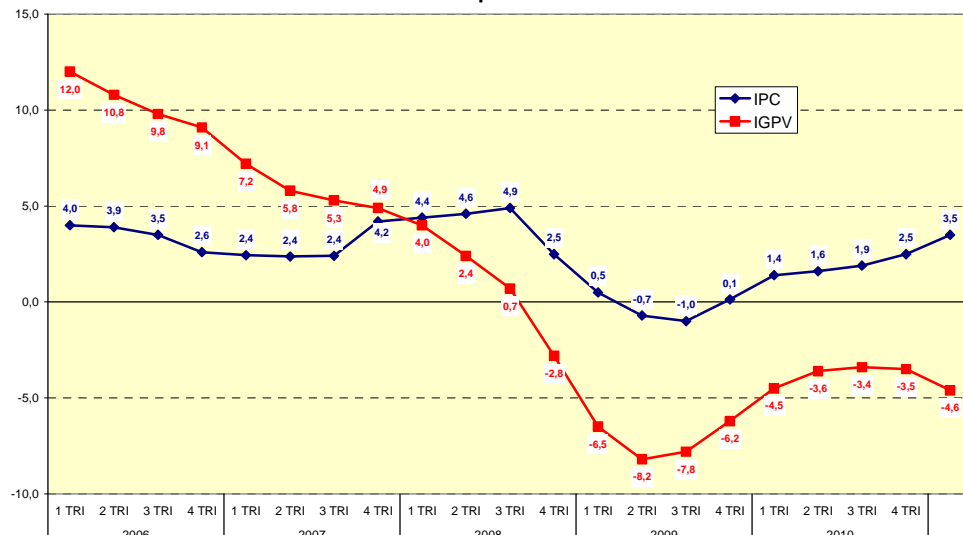
El índice general de precios de vivienda baja un 4,6% interanual en el primer trimestre de 2011

- Respecto al trimestre anterior, el índice general de precios experimenta un descenso del 2,5%.
- El precio medio del m<sup>2</sup> de la vivienda libre se sitúa en 1.777,6 euros, con una variación trimestral del -2,6% e interanual del -4,7%.

Madrid, 18 de abril de 2011 (Ministerio de Fomento).

El índice general de precios de vivienda registró en el primer trimestre de 2011 un descenso del -2,5% respecto al trimestre anterior. La tasa de variación interanual fue del -4,6%.

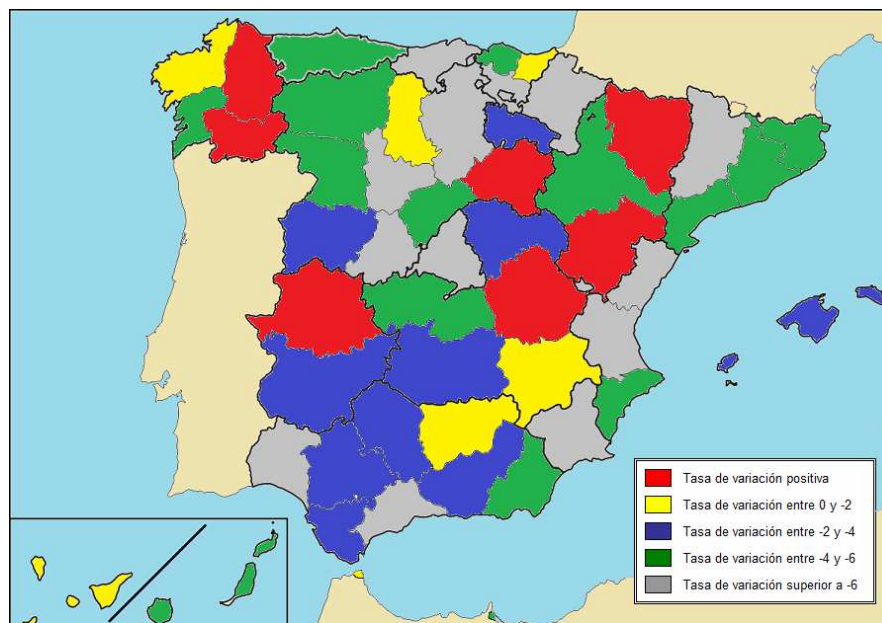
Tasas interanuales de precios. Índice interanual





Por Comunidades Autónomas, las caídas por encima de la media nacional en tasa interanual se localizaron en Andalucía (-4,7%), Cantabria (-6,8%), Castilla y León (-5%), Comunidad Valenciana (-5,9%), Comunidad de Madrid (-8,7%), Región de Murcia (-7,3%) y Navarra (-7,7%). Las caídas inferiores a la media nacional se situaron en Aragón (-2,6%), Asturias (-4%), I.Balears (-3,7%), Canarias (-3,1%), Castilla La Mancha (-2,6%), Cataluña (-4,5%), Extremadura (-1,8%), Galicia (-3,4%), País Vasco (-3,5%), La Rioja (-2,2%) y Ceuta y Melilla (-1,3%).

### Variación Interanual

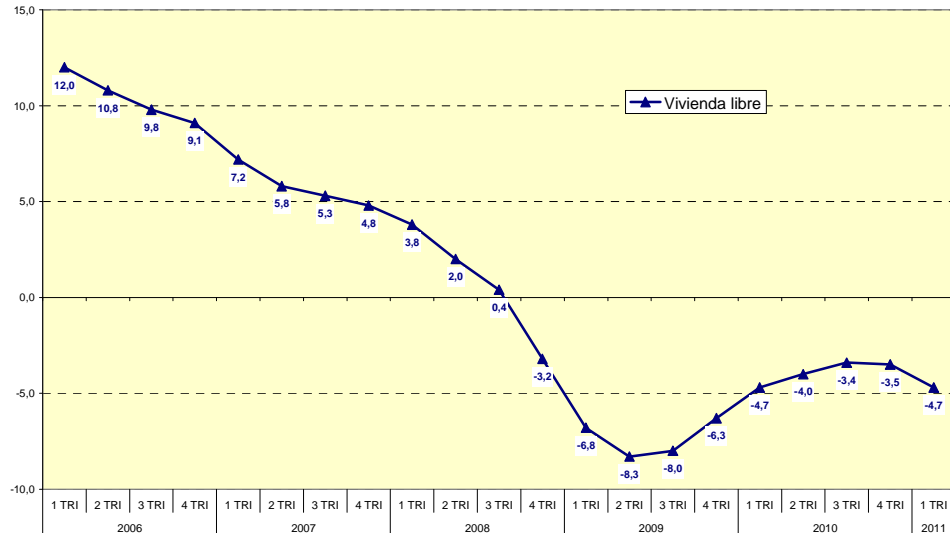


### Precio de la vivienda libre y evolución desde máximos.

En el primer trimestre de 2011, el precio medio del metro cuadrado de la vivienda libre en España fue de 1.777,6 euros, lo que representa una variación trimestral del -2,6% e interanual del -4,7%.



Tasas interanuales



Según la serie histórica de esta estadística, el precio medio por metro cuadrado ha descendido un 15,4% desde su nivel máximo alcanzado en el primer trimestre de 2008.

Por comunidades, las caídas mayores en tasa interanual se produjeron en la Comunidad de Madrid (-8,9%), Navarra (-8,3%), Cantabria (-7,0%) y Comunidad Valencia (-6,3%).

En el lado opuesto, Ceuta y Melilla (-1,4%), Extremadura (-1,5%), la Rioja (-2,3%) y Aragón (-2,7%), marcan los menores descensos.

El precio medio del metro cuadrado de la vivienda libre nueva se situó en 1.793,8 euros. La variación interanual fue del -4,1%.

En cuanto a la vivienda libre de más de dos años, el precio alcanzó los 1.764,8 euros por metro cuadrado, con una caída del 5,3% en tasa interanual.

Por municipios mayores de 25.000 habitantes, los precios más elevados se presentan en San Sebastián, 3.762,3 euros/m<sup>2</sup>, Sant Cugat del Vallés, 3.282,6 euros/m<sup>2</sup>, Getxo 3.224,3 euros/m<sup>2</sup>, Barcelona, 3.103,5 euros/m<sup>2</sup>, Pozuelo de Alarcón, 2.964,0 euros/m<sup>2</sup> y Madrid 2.921,0 euros/m<sup>2</sup>.



Los precios más bajos se registran en los municipios de Hellín, 759 euros/m<sup>2</sup>, Tomelloso, 782,9 euros/m<sup>2</sup>, Petrer 843,4 euros/m<sup>2</sup> y Elda, 845,9 euros/m<sup>2</sup>.

### Vivienda protegida

El precio medio del metro cuadrado de la vivienda protegida en España fue de 1.164,9 euros, precio prácticamente igual al registrado en el cuarto trimestre de 2010 (0,1% de variación intertrimestral). La variación respecto al mismo trimestre del año anterior es del 2,8%.

### Número de tasaciones

El número de tasaciones inmobiliarias para realizar el cálculo de los precios de viviendas fue en el primer trimestre de 2011 de 65.855 un 51,5% menos que las realizadas en el cuarto trimestre de 2010 y un 46,4 % menos que las que se tasaron en el primer trimestre de 2010. Esta caída se debe al gran descenso experimentado por las tasaciones de viviendas de antigüedad inferior a dos años, debido al descenso en la producción de viviendas durante estos últimos años.

Los datos utilizados en el cálculo de los Precios de Vivienda corresponden a las viviendas tasadas por los tasadores de la Asociación de Sociedades de Valoración de Bienes Inmuebles (ATASA), cuyas normas de valoración están reguladas según Orden EHA/3011/2007 del Ministerio de Economía y Hacienda. Dichas tasaciones están recogidas en la base de datos de ATASA.

**Nota:** la estadística completa puede ser consultada en la página web del Ministerio de Fomento, [www.fomento.gob.es](http://www.fomento.gob.es), en el apartado información Estadística.